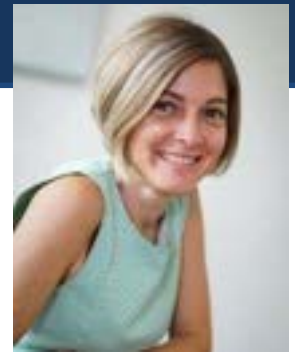




GUIDE DES ÉTUDIANTS INTERNATIONAUX 2023-2024

SOMMAIRE

SOMMAIRE	Erreur ! Signet non défini.
L'UNIVERSITÉ DE LA RÉUNION	3
LES CHIFFRES CLÉS	4
FORMATION	5
FONCTIONNEMENT ET ADMISSION	6
CANDIDATURE	7
INSCRIPTION ADMINISTRATIVE	13
INSCRIPTION PÉDAGOGIQUE	14
VISA ET CARTES DE SÉJOUR	15
CALENDRIER	16
CAMPUS D'INTÉGRATION FLE	18
JEUDI CAMPUS TOUR	19
VIE SUR LE CAMPUS	20
LES ACTIVITÉS	22
VIE QUOTIDIENNE	27
CARTE D'IDENTITÉ DE L'ÎLE	35
CONTACTS UTILES	37
SIGLES UTILES	42
NUMÉROS UTILES	43
LES PLANS DES CAMPUS	44



MESSAGE DE BIENVENUE

Chers étudiantes et étudiants,

Bienvenue, willkommen, bienvenido, welcome... dans notre bel établissement, seule université française et européenne de l'océan Indien.

Vous avez fait le choix de notre université, qui attire un nombre croissant d'étudiants chaque année et s'illustre par son niveau d'internationalisation, lequel se mesure d'abord par le développement d'une culture des relations internationales au sein de notre établissement, ensuite par la proposition d'une offre de formation et de recherche pluridisciplinaire et singulière et, enfin, par notre contribution à la construction d'un espace indianocéanique de l'Enseignement Supérieur, de la Recherche et de l'Innovation en créant un réseau des universités de la zone océan Indien soutenu par l'Agence universitaire de la Francophonie.

C'est une chance pour vous car vous allez vivre une expérience unique, celle des études en France tropicale, et intégrez une université pleinement engagée au service de ses étudiants.

C'est une chance pour notre établissement car en nous rejoignant vous participez au développement de notre réseau d'ambassadeurs. Et on ne peut rêver meilleur rayonnement à l'international ! C'est vous qui allez porter nos valeurs : ouverture, excellence, et collaboration ! C'est vous qui allez incarner nos diplômés et, *in fine*, qui allez faire le territoire de La Réunion partout à travers le monde.

C'est là une formidable aventure humaine car chacun d'entre vous porte une chance de découverte et d'ouverture pour lui-même mais aussi pour l'ensemble des personnes de cette université, enseignants, collaborateurs et étudiants.

Nous vous souhaitons, chères étudiantes, chers étudiants venus de tous les horizons, une belle année universitaire et une pleine réussite dans vos études et formons le vœu que vous portiez haut et loin l'image de notre Université.

Frédéric Miranville, *Président
de l'Université de La Réunion*

Anne-Françoise Zattara,
*Vice-Présidente Europe, International
Et Coopération Régionale*

LES CHIFFRES CLÉS

L'Université de La Réunion c'est :

- **19 000** étudiants
- **832** étudiants internationaux dont **56** nationalités.
- **11** langues différentes enseignées dont 6 ne sont pas des langues européennes
- **5** Unité de Formation et de Recherche (UFR) :
 - Droit et Economie
 - Sciences et Technologies
 - Lettres et Sciences humaines
 - Sciences de l'Homme et de l'Environnement
 - Santé

Plusieurs Instituts et écoles :

- Institut d'Administration des Entreprises (IAE)
- Institut Universitaire de Technologie (IUT)
- Institut National Supérieur du Professorat et de l'Education (INSPE)
- Institut Indianocéanique du Numérique (INN)
- École Supérieure d'Ingénieurs Réunion Océan Indien (ESIROI)
- Observatoire des Sciences de l'Univers Réunion (OSU-R)

Des structures transversales :

- Centre de Formation des Apprentis (CFA)
- Maison des Langues (MDL)
- Institut Confucius (IC)
- Institut de l'Illettrisme (ILLET)
- Direction de l'entrepreneuriat étudiant de La Réunion (D2ER)

Université de La Réunion, Campus du Moufia



L'Université de La Réunion compte 2 champs de formation :

- **CULTURES, TERRITOIRES ET SOCIÉTÉS PLURIELLES DANS L'Océan INDIEN**
- **SCIENCES, TECHNOLOGIES ET SANTÉ EN ENVIRONNEMENT TROPICAL**

L'Université comporte des unités d'enseignement spéciales pour tous les étudiants de Licence, de la première à la troisième année :

- **LES UNITÉS D'ENSEIGNEMENT D'OUVERTURE (UEO).**

Ce sont des enseignements de découverte, intégrées aux maquettes pédagogiques de Licence générale qui viennent enrichir et personnaliser votre parcours en Licence :

Pour plus d'informations, [cliquez ici](#).

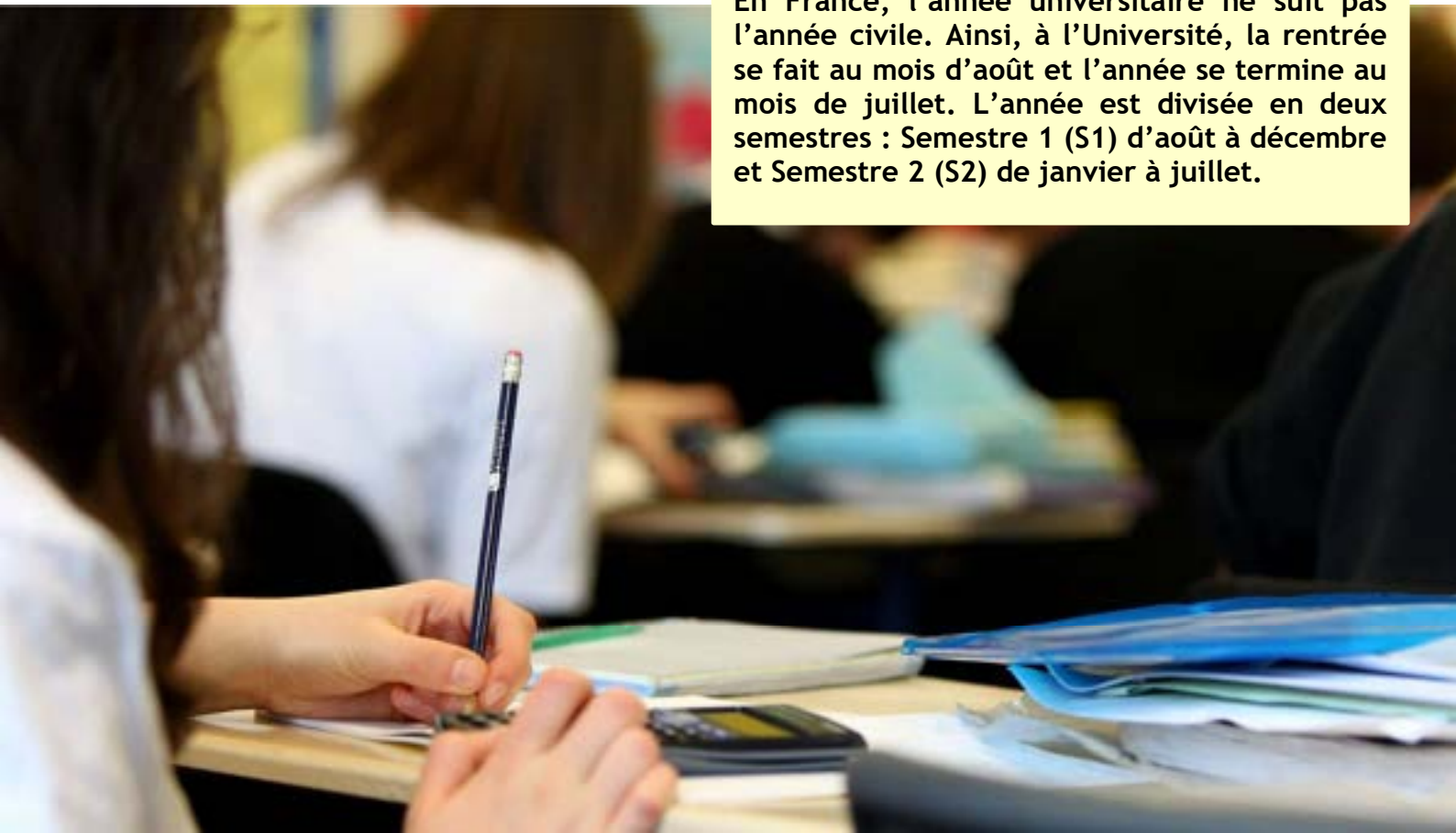


Les UEO sont réparties au sein de six grandes catégories :

- **ARTS, CULTURES ET SOCIÉTÉS - ACS**
- **ENGAGEMENT ET ENTREPRENEURIAT - EE**
- **LANGUES, LANGAGES ET COMMUNICATIONS - LLC**
- **MÉDIAS ET NUMÉRIQUE - MN**
- **SCIENCES ET TECHNIQUES - ST**
- **SPORT ET SANTÉ - SS**

Déroulement de l'année universitaire :

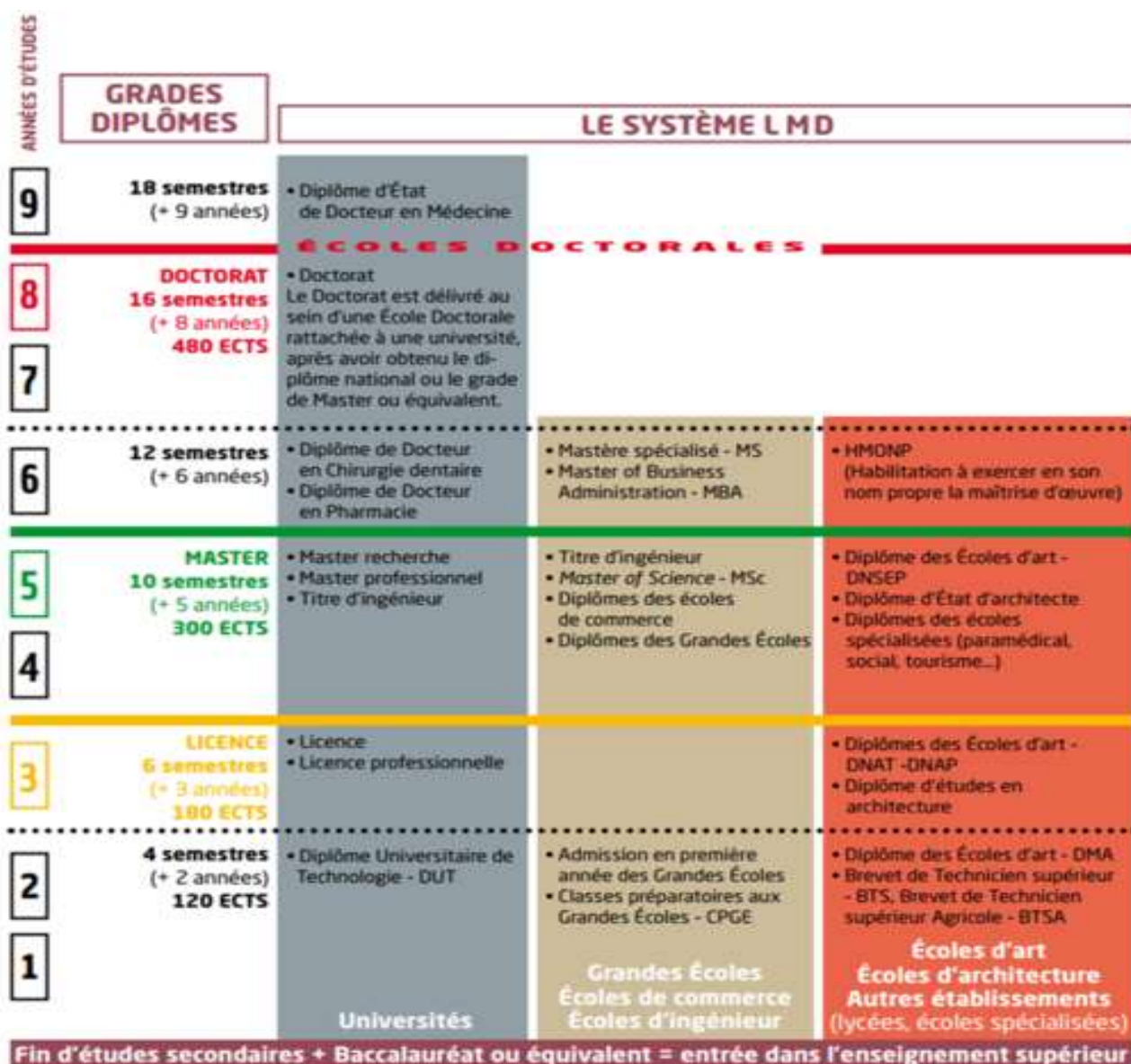
En France, l'année universitaire ne suit pas l'année civile. Ainsi, à l'Université, la rentrée se fait au mois d'août et l'année se termine au mois de juillet. L'année est divisée en deux semestres : Semestre 1 (S1) d'août à décembre et Semestre 2 (S2) de janvier à juillet.



FONCTIONNEMENT ET ADMISSION

L'ENSEIGNEMENT SUPÉRIEUR EN FRANCE

Schéma des études supérieures en France



Fin d'études secondaires + Baccalauréat ou équivalent = entrée dans l'enseignement supérieur

*Crédits ECTS (European Credit Transfer System): système européen de transfert de crédits académiques capitalisables et transférables en Europe (60 ECTS pour une année).

<https://www.burundi.campusfrance.org/les-diplomes-en-france>

Système de notes et de crédits

En France, la notation des évaluations s'effectue sur 20 points, 10 étant donc la moyenne et la note minimale à obtenir pour valider un examen.

La France utilise le système de crédit européen, ECTS (European credit transfer system) pour faciliter la compréhension et la comparaison des études suivies par des étudiants issus de différents pays européens.

Les crédits ECTS sont accumulés chaque semestre. Un semestre équivaut à 30 crédits donc un an correspond à 60 crédits, soit 1500 à 1800 heures de cours en présentiel (1 crédit vaut 25 à 30 heures de travail.).

1. Etudiant Erasmus+ Europe

Vous avez obtenu le feu vert de la part de votre université pour venir étudier à l'Université de La Réunion. Vous allez donc devoir compléter :

- Notre **formulaire électronique de candidature Erasmus** ;
- Le **contrat d'études** (fourni par votre université d'origine) ;
- La **fiche de demande de logement universitaire** (le cas échéant).

La Direction des Relations Internationales (DRI) examine ces candidatures et vous envoie une réponse avec l'ensemble des éléments nécessaires pour la suite de votre inscription :

- La **lettre d'acceptation** ;
- Le **lien pour votre inscription administrative** ;
- Les **documents pour votre hébergement au CROUS** (en fonction du nombre de places disponibles).

Pour plus d'informations sur le programme d'échange Erasmus+, [cliquez ici](#).



Erasmus+



2. Étudiants en programme d'échange hors Europe. (ISEP, BCI, PPI, INHA, l'Université de Meiji, eMobi@Dg2).

ISEP

- Candidatez directement sur le site [ISEP](#) et votre candidature sera transmise au coordinateur ISEP de l'Université par ISEP Washington.
- L'acceptation de la candidature est effectuée par le coordinateur ISEP.



Une fois votre candidature validée, vous recevrez une lettre d'acceptation de l'Université de La Réunion qui vous permettra alors d'entreprendre vos démarches de visa.

Pour plus d'informations sur le programme d'échange ISEP, [cliquez ici](#).

BCI

- Vous devez vous adresser au service responsable des échanges du BCI dans votre université.
- Puis complétez un **formulaire de candidature électronique** après que le service responsable des échanges dans votre université vous ait donné un code d'accès personnel.
- Ce formulaire devra être édité et déposé accompagné de toutes les pièces exigées par le dossier du BCI auprès du service responsable des échanges de votre université.
- Nous vous informons entre la **mi-mai et la mi-juin par courrier électronique et par lettre officielle de notre décision** de vous accepter ou de refuser votre candidature au sein de notre établissement comme étudiant du BCI.

Pour plus d'informations sur le programme BCI, [cliquez ici](#).



BCI
PROGRAMME QUÉBÉCOIS
D'ÉCHANGES ÉTUDIANTS

PPI

- Vous devez vous adresser au service responsable des échanges PPI dans votre université.
- Le service responsable des échanges transmet à l'Université de La Réunion une liste d'étudiants nommés inscrits dans les programmes de 1er cycle (Baccalauréat) en Biologie.
- Dès réception de la liste, l'Université de La Réunion vous envoie un lien pour candidater en ligne sur sa plateforme de candidature et joindre les pièces demandées.
- Nous vous informons entre la **mi-mai et la mi-juin par courrier électronique et par lettre officielle de notre décision** de vous accepter ou de refuser votre candidature au sein de notre établissement comme étudiant PPI.

Pour plus d'informations sur le programme d'échange PPI, [cliquez ici](#).



INHA

- Vous devez être sélectionné(e) par votre université. C'est le service des Relations Internationales de votre université qui nous transmet la liste des étudiants nommés.
- L'Université de La Réunion crée votre compte sur la plateforme de candidature en ligne.
- Vous recevez un courrier électronique vous demandant de confirmer votre compte.
- Vous complétez votre dossier de candidature en ligne.
- Une fois votre candidature validée, vous recevrez une lettre d'admission de l'Université de La Réunion ce qui vous permettra d'entreprendre vos démarches de visa.

Pour plus d'informations sur le programme d'échange INHA, [cliquez ici](#).



MEIJI

- Vous devez être sélectionné(e) par votre université.
- C'est le service des relations internationales de votre université qui nous envoie la liste des étudiants sélectionnés.
- L'Université de La Réunion crée votre compte sur la plateforme de candidature en ligne.
- Vous remplissez votre formulaire de demande en ligne.
- Une fois que votre candidature est validée, vous recevrez une lettre d'admission de l'Université de La Réunion, qui vous permettra de demander un visa.

Pour plus d'informations sur le programme d'échange Meiji, [cliquez ici](#).



eMobi@Dg2

- Complétez le formulaire en ligne vous permettant de choisir un ou plusieurs cours proposés par 13 universités provenant de 8 pays répartis sur 4 continents.
- L'université d'accueil que vous aurez choisie pour les cours en ligne reçoit les demandes et évalue chaque candidature en fonction des critères académiques, des places disponibles et du niveau de langue si nécessaire.

Pour plus d'informations sur le programme d'échange Consortium de mobilité virtuelle eMobi@Dg2, [cliquez ici](#).





ANNONCE D'ARRIVÉE

Lors de la validation du dossier e-candidat, un mail automatique vous sera transmis afin de vous demander de compléter la « fiche d'annonce d'arrivée » si vous souhaitez être accueillis directement à l'aéroport à votre arrivée à La Réunion.



LOGEMENT

Vous effectuez votre demande de logement directement sur la plateforme e-candidat. Vous y trouverez tous les documents à télécharger et à compléter:

- La convocation
- Le contrat d'hébergement
- La fiche d'admission
- La décision d'admission
- L'annexe financier

3. Etudiants internationaux hors programme d'échange et hors UE/EEE

CANDIDATER EN 1ÈRE ANNÉE

- Vous devez suivre la procédure de la [demande d'admission préalable \(DAP\)](#) pour poursuivre vos études en France en 1ère année d'une formation de niveau licence.
- Les demandes sont à déposer auprès du **service de coopération et d'action culturelle de l'Ambassade de France de votre pays de résidence.**
- Effectuez cette démarche le plus tôt possible et consultez régulièrement votre espace personnel sur le site Campus France pour ne pas manquer de dates limites.

CANDIDATER EN COURS DE LICENCE, EN MASTER OU EN DOCTORAT

- Contactez directement les établissements de l'enseignement supérieur qui vous intéressent.
- Consultez les catalogues de Campus France [Licence](#), [Master](#) ou [Doctorat](#) pour obtenir leurs coordonnées.
- Les établissements vous renseigneront sur leur procédure de demande d'inscription.

Si votre candidature est retenue, vous recevez un document confirmant votre admission. Dès réception de ce document, vous pouvez entamer les démarches auprès du Consulat de France de votre pays de résidence pour obtenir un visa.

Demandez un visa étudiant si votre admission concerne un niveau licence ou master ; faites une demande de visa passeport talent si elle concerne une inscription en doctorat.

Informations disponibles sur le site Campus France :

<https://www.campusfrance.org/fr/candidature-etudiant-non-europeen-resident-hors-pays-UE-sans-procedure-etude-en-france>

Si vous résidez déjà en France (à La Réunion par exemple) :

- Vous devez retirer le dossier de Demande d'Admission Préalable (DAP - Dossier Vert) à la DEPF (le Service de la Scolarité de l'université) ou sur ce site internet :

<https://www.enseignementsup-recherche.gouv.fr/fr/dossier-vert-demande-d-admission-prealable-dap-pour-une-premiere-inscription-en-premiere-annee-de-46347>



INSCRIPTION ADMINISTRATIVE

RAPPEL : pour intégrer l'Université de la Réunion, vous devez posséder au minimum un niveau B2 en langue française.

1. Étudiants en programme d'échange (Europe et hors Europe)

L'inscription à l'Université de la Réunion est obligatoire. Elle se fera en ligne via le lien internet envoyé par la Direction des Relations Internationales (DRI) pour l'obtention de votre carte d'étudiant à votre arrivée. Elle vous permettra de bénéficier de nombreuses réductions offertes aux étudiants sur le campus et de bénéficier de l'Aide Personnalisée au Logement (APL)

A SAVOIR : pour les étudiants en programme d'échange, les droits d'inscription et la Contribution à la vie étudiante et de campus (CVEC) sont exonérés.

2. Etudiants internationaux hors programme d'échange

L'inscription à l'Université de La Réunion est obligatoire. Elle se fera en ligne. Suivez la procédure correspondant à la situation dans laquelle vous vous trouvez.

Vous êtes dans un pays avec un espace Campus France :

L'inscription se fait en ligne via le site de la scolarité de l'Université (DEPF) avec vos identifiants Campus France.

Vous êtes dans pays sans espace Campus France et/ou résider déjà en France :

Pour une première inscription en L1 ou en première année de BUT (Ex-DUT) ou PASS & LAS (Ex-PACES), la scolarité vous fournira un accès au site. Pour toute autre inscription, cela se fait sur la plateforme e-Candidat.

A SAVOIR : Vous devrez payer la CVEC (contribution vie étudiante et campus) qui s'élève à 100€ ainsi que les droits d'inscriptions relatifs à votre formation. Il s'agit de 170 euros pour des formations de Licence et de 243 euros pour des formations de Master.



Étudiants en programme d'échange (Europe et hors Europe)

Une fois arrivé à l'Université de La Réunion, vous devez valider les cours que vous suivrez et atteindre le nombre d'ECTS nécessaires pour valider votre mobilité.

Pour cela, vous devez consulter nos **offres de formations** sur le site Internet : <https://www.univ-reunion.fr/choisir-sa-formation/trouves-la-formation-qui-te-convient/pour-les-etudiants-internationaux/>

Selon les programmes d'échanges et les types de mobilité, certains cours peuvent être imposés, favorisant ainsi une meilleure maîtrise de la langue française et une meilleure connaissance de la société créole. Rappelons que tous les cours sont en français sauf dans certaines UE, notamment celles de langues étrangères.

Nous conseillons vivement aux étudiants étrangers non-francophones de suivre les cours de :

- « Français Langue Etrangère (FLE) ».
- « Créole Langue Etrangère ».
- « Introduction aux sociétés et religions de la Réunion ».
- Cours en anglais : « An Introduction to the Natural Environments and Society of Reunion Island ».

Etudiants internationaux hors programme d'échange

Une fois votre inscription administrative terminée, il vous faudra valider votre inscription pédagogique (choix des cours) : <https://www.univ-reunion.fr/choisir-sa-formation/trouves-la-formation-qui-te-convient/pour-les-etudiants-internationaux/>

Pour cela, vous devrez vous rapprocher du **service pédagogique de votre faculté**. Nous vous invitons à vous déplacer directement au sein du service afin de compléter les documents utiles.



VISA ET CARTES DE SÉJOUR

Selon votre nationalité, votre situation et la durée de votre séjour, vous devez peut-être obtenir un visa pour suivre vos études ou faire des recherches en France ou pour y revenir après l'obtention de votre diplôme.

Site officiel des visas pour la France :

<https://france-visas.gouv.fr/web/france-visas/accueil>

Étudiants issus UE/EEE

Les étudiants détenteurs d'un passeport délivré par l'un des pays de l'Union Européenne ou de l'EEE sont dispensés de visa pour séjourner en France.



Étudiants issus d'un pays hors UE/EEE

Si vous êtes étranger et voulez étudier en France, vous devez d'abord demander un **visa de long séjour** valant **titre de séjour (VLS-TS) mention étudiant** (valable 4 mois à 1 an).

Après 1 an, vous pouvez demander une carte de séjour temporaire étudiant (valable 1 an) ou pluriannuelle étudiant (valable 2 à 4 ans).

Vous êtes soumis à conditions de ressources. Dans certains cas, le titre de séjour peut vous être délivré automatiquement.

Pour plus d'informations sur cette démarche, [cliquez ici](#).



CALENDRIER

Etudiant Erasmus+ Europe

	S1 (Fin Août - Décembre)	S2 (Fin Janvier - Juin)
Envoi par mail à la DRI des documents suivants : <ul style="list-style-type: none"> • Formulaire électronique de candidature Erasmus ; • Contrat d'études Erasmus ; • Fiche demande de logement universitaire. 	Avant le 1^{er} juin	Avant le 1^{er} novembre
Examen des candidatures et envoi par la DRI des mails d'acceptation	Entre le 1er et le 30 juin	Entre le 1^{er} et le 30 Novembre
Si vous bénéficiez d'un logement en résidence universitaire vous devez envoyer par mail à la DRI : <ul style="list-style-type: none"> • Contrat d'hébergement SIGNÉ ; • Règlement intérieur du CROUS ; • Charte d'utilisation Internet du CROUS ; 	Avant le 1er juillet	Avant le 1^{er} décembre
Envoi de la fiche « Annonce d'Arrivée » : pour que l'on vienne vous accueillir à l'aéroport	Avant le 1^{er} juillet	Avant le 1^{er} décembre
Possibilité de changer le choix des cours	Mi-septembre	Mi-février

Étudiants en programme d'échange hors Europe (INHA)

<ul style="list-style-type: none"> • INHA transmet à la DRI la liste des étudiants nominés. • Inscription administrative sur la plateforme E-candidat et complétion du dossier en ligne. • Logement : l'étudiant fait sa demande en ligne via la plateforme E-candidat 	Mars
<ul style="list-style-type: none"> • L'étudiant remplit son formulaire "Annonce d'arrivée". • Le CROUS transmet à la DRI les formalités administratives et financières, qui les transmet par la suite aux étudiants. 	Juin
<ul style="list-style-type: none"> • Inscription pédagogique par la composante et possibilité de changer le choix de cours. 	Début septembre

Étudiants en programme d'échange hors Europe (PPI)

<ul style="list-style-type: none"> • L'Université Laval transmet à la DRI la liste des étudiants nominés. • Dépôt des candidatures en ligne sur la plateforme E-candidat. 	Mars
<ul style="list-style-type: none"> • L'étudiant remplit son formulaire "Annonce d'arrivée". • Le CROUS transmet à la DRI les formalités administratives et financières, qui les transmet par la suite aux étudiants. 	Juin
<ul style="list-style-type: none"> • Inscription administrative en ligne sur la plateforme de la scolarité (DEFP). 	Juillet - Août
<ul style="list-style-type: none"> • Inscription pédagogique par la composante et possibilité de changer le choix de cours. 	Fin août - début septembre

Étudiants en programme d'échange hors Europe (BCI)

<ul style="list-style-type: none"> ● Réception des dossiers de candidatures ou des listes d'étudiants nominés transmises par les universités. ● Dépôt des candidatures en ligne sur la plateforme E-candidat. 	Février - Avril
<ul style="list-style-type: none"> ● Décision d'admission et réponse aux candidats. ● Logement : Demande en ligne via la plateforme E-candidat. 	Mars - Mai
<ul style="list-style-type: none"> ● L'étudiant remplit son formulaire "Annonce d'arrivée". ● Le CROUS transmet à la DRI les formalités administratives et financières, qui les transmet par la suite aux étudiants. 	Juin
<ul style="list-style-type: none"> ● Inscription administrative en ligne sur la plateforme de la DEFP (le Service de Scolarité). 	Juillet - Août
<ul style="list-style-type: none"> ● Inscription pédagogique par la composante et possibilité de changer le choix de cours. 	Fin août - début septembre

Étudiants en programme d'échange hors Europe (ISEP)

<ul style="list-style-type: none"> ● Réception des dossiers de candidatures ou des listes d'étudiants nominés transmises par les universités. ● Dépôt des candidatures en ligne sur la plateforme E-candidat. 	Février-Avril
<ul style="list-style-type: none"> ● Décision d'admission et réponse aux candidats. ● Logement : Demande en ligne via la plateforme E-candidat. 	Mars - Mai
<ul style="list-style-type: none"> ● L'étudiant remplit son formulaire "Annonce d'arrivée". ● Le CROUS transmet à la DRI les formalités administratives et financières, qui les transmet par la suite aux étudiants. 	Juin
<ul style="list-style-type: none"> ● Inscription administrative en ligne sur la plateforme de la DEFP (le Service de Scolarité). 	Juillet - Août
<ul style="list-style-type: none"> ● Inscription pédagogique par la composante et possibilité de changer le choix de cours. 	Fin août - début septembre

Étudiants internationaux hors programme d'échange

	Inscriptions à l'année
Inscription 1 ^{ère} année de Licence, BUT ou PASS & LAS (Ex PACES).	Octobre - décembre
Inscription en 2 ^{ème} , 3 ^{ème} année de Licence ou de Master.	Avant le 1^{er} janvier

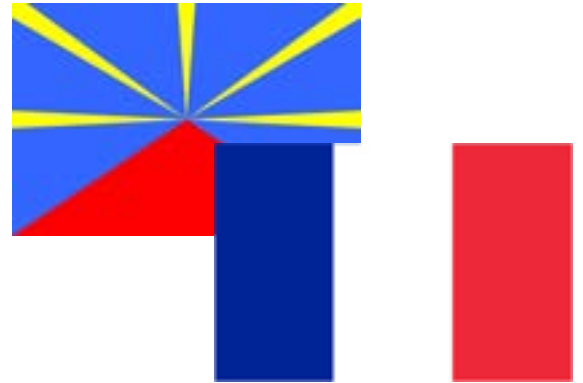
CAMPUS D'INTÉGRATION FLE

Avant chaque rentrée scolaire un **campus d'intégration Français Langue Étrangère (FLE)** est organisé sur 8 jours et est dédié aux étudiants internationaux inscrits en programme d'échange à l'Université de La Réunion.

L'objectif étant de vous préparer à la vie à La Réunion, département francophone et à intégrer les cours dispensés en langue française à l'Université (Français à Objectif Universitaire).

ORGANISATION

Chaque jour vous participerez à diverses séances :



- Séance 1 : Le campus universitaire.
- Séance 2 : S'installer en France et la vie quotidienne.
- Séance 3 : Les études à l'université de La Réunion.
- Séance 4 : L'organisation des cours.
- Séance 5 : Les outils numériques de l'Université de La Réunion/ bien communiquer.
- Séance 6 : Les méthodes de travail.
- Séance 7 : Productions écrites universitaire.
- Séance 8 : Découvrir La Réunion.

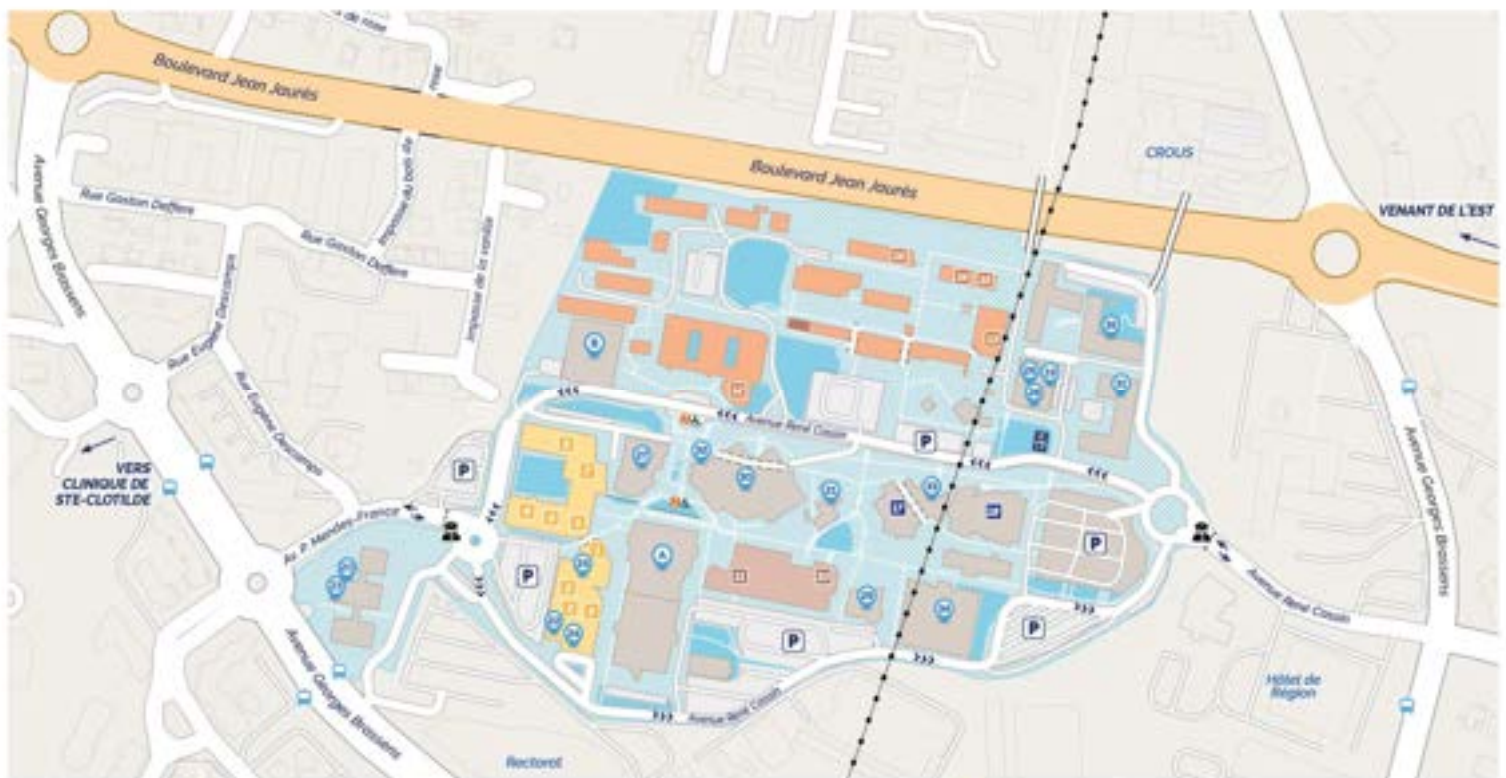


JEUDI CAMPUS TOUR

Le Jeudi Campus Tour permet aux **étudiants hors programme d'échange** de bénéficier d'une visite guidée du Campus du Moufia et du Tampon par un étudiant de l'Université de La Réunion.

Une liste sera diffusée pour les inscriptions ainsi que les dates.

Plan du campus Moufia



FACULTÉS

- Faculté des Lettres et Sciences humaines
- Faculté de Droit et Économie
- Faculté des Sciences et Technologies
- Faculté de Santé (Administration)
- BU Saint-Denis Droit-Lettres
- BU Saint-Denis Sciences

AMPHIS

- Amphi 400 - Lacassade
- Amphi 150 - Elle
- Amphi 200.1
- Amphi 200.2 - Hubert Gerbeau
- Amphi 3 - Otlino
- Amphi 3 - Latchoumanin
- Amphi Genevoix
- Amphi 5 - Suzel Fuma
- Amphi 4 - Polenik
- Amphi D1 - Favoneux
- Amphi D2
- Amphi Charpaix
- Amphi Commerson
- Amphi A
- Amphi B
- Amphi C
- Amphi Cadet
- Amphi 550 - Bioclimatique

VIE ÉTUDIANTE

- Vie Étudiante et de campus (EVE)
- Scolarité (DEPF)
- Orientation et Insertion Professionnelle (DOFIP)
- Égalité des chances (Service égalité)
- Relations internationales
- Institut Confucius
- Maison des langues
- Art & Culture (SUAC)
- Théâtre Canter
- Activités Physiques et Sportives (SUAPS)
- Médecine Préventive (SUNPPS)
- Restaurant Universitaire (CROUS)
- Cité Universitaire
- Cafétéria
- Reprographie
- Gymnase
- Épicerie solidaire
- Surface du Campus
- Arrêt de bus
- Passerelle piétonne
- - - Ligne de téléphérique
- P Parking
- Espace vert
- Poste de sécurité
- Ascenseur
- Distributeur automatique

Accueil à l'aéroport

La DRI peut prendre en charge votre transfert de l'aéroport vers le CROUS ou en centre-ville de Saint Denis. Attention : aucun remboursement ne pourra être effectué si le transfert est réalisé hors du cadre établi par la DRI.

Dans ce cas, prévoyez votre arrivée entre le lundi et le vendredi (il est conseillé le matin) pour que l'on puisse venir vous accueillir. Lors de votre arrivée à l'aéroport, vous devez vous rendre au comptoir « accueil information ».

Ci-dessous le réseau d'autocar Car Jaune, pour les étudiants devant étudier sur le Campus Sud du Tampon et de St Pierre.

Pour le déplacement entre l'aéroport Roland Garros (RUN) et Saint Pierre

- **Ligne T. Aéroport Roland Garros - Gare de St-Pierre. (Prix du ticket unitaire : 5€).**
- **Ligne ZO. Aéroport Roland Garros - Gare de St-Pierre (Prix du ticket unitaire : 5€).**

Pour le déplacement entre la gare de Saint Pierre et le Campus de Terre-Sainte :

- **Littoral 2. Gare de Saint Louis - IUT (Prix du ticket unitaire : 1,70€).**

Pour le déplacement entre la gare de Saint Pierre et le Campus du Tampon

- **Ligne S2. Gare de St-Pierre - Université Du Tampon (Prix du ticket unitaire : 2€).**
- **Ligne 2. Alternéo Sous-Préfecture - Université Du Tampon (Prix du ticket unitaire : 1,70€).**

Réunions d'accueil

Le relais RI de votre UFR organisera une réunion d'information dans les premières semaines afin de vous donner des informations concernant le fonctionnement de l'université et de l'UFR, de vous indiquer les personnes référentes pour les questions pédagogiques, de vous informer sur votre emploi du temps et sur les différentes démarches à effectuer durant les premières semaines.

Au début de chaque semestre, la DRI organise une réunion plus générale qui rassemble tous les étudiants internationaux et tous les acteurs de l'université afin de vous faire une présentation de l'ensemble des services à votre disposition, des règles et des informations à connaître.



CALENDRIER DES JOURS FÉRIÉS (Université fermée).

SEMESTRE 1	
Août	Mardi 15 août 2023 : rentrée scolaire
Novembre	Mardi 1 ^{er} novembre 2023 : Toussaint Samedi 11 novembre 2023 : Armistice de 1918
Décembre	Samedi 16 décembre 2023 : Fin des cours, vacances été austral. Mercredi 20 décembre : Fêt Kaf, abolition de l'esclavage (jour férié uniquement à La Réunion).
SEMESTRE 2	
Avril	Lundi 1 ^{er} avril 2024 : Lundi de Pâques
Mai	Mercredi 1 ^{er} mai 2024 : Fête du Travail Mercredi 8 mai 2024 : Victoire 1945 Jeudi 9 mai 2024 : Ascension Lundi 20 mai 2024 : Lundi de Pentecôte
Juillet	Samedi 8 juillet 2024 : Fin des cours, vacances d'hiver austral. Dimanche 14 juillet 2024 : Fête nationale
Août	Jeudi 15 août 2024 : Assomption

A SAVOIR :

Les dates exactes de début ou fin des cours et des examens varient d'une UFR à l'autre. Elles sont indiquées dans la lettre d'acceptation.

Certaines UFR peuvent organiser des examens de rattrapage la 1^{ère} quinzaine de juillet.

Université de La Réunion, Campus du Moufia



LES ACTIVITÉS

L'université de La Réunion vous propose de nombreuses activités sur le campus, il n'y a plus qu'à choisir par quoi commencer !

ACTIVITÉS CULTURELLES

Le [Service Art et Culture](#) de l'Université organise des ateliers (lecture, guitare, batterie, photographie, dessin, etc.). Le service organise également des clubs (écriture-poésie, Kpop, théâtre, impro, culture et dans orientale, etc.), des stages et conférences.



ACTIVITÉS SPORTIVES

Amateur de sport ?

Le [Service Universitaire des Activités Physiques et Sportives \(SUAPS\)](#), vous propose :

- Des sports collectifs
- Des sports individuels
- Des sports de raquette
- Des activités artistiques et d'expression
- Des activités de mise en forme
- Des activités de détente
- Des activités de combat et des arts martiaux
- Des sports de pleine nature.



Pour plus d'informations concernant les étapes d'inscription, [cliquez ici](#).

A SAVOIR : des associations sportives universitaires sont aussi représentées sur le Campus :

- L'ASCUR : Association de plein air et du cirque (campus nord)
- RUC : Association multi-sports (campus nord)
- GRAND AIR : Association de plein air (campus nord)
- ASUR : Association multi-sports (campus sud)

ACTIVITÉS ASSOCIATIVES

Rencontrer des gens ? Avoir une activité après la salle de cours ? Elaborer des projets ?

Il existe plus d'une vingtaine d'associations étudiantes à l'université qui permettent de mener des activités, monter des projets, proposer des événements et de faire l'expérience du partage et de la vie associative.

Vous trouverez plus d'informations sur la vie associative, [cliquez ici](#).



MAISON DES LANGUES (MDL)

La Maison Des Langues (MDL) est une structure transversale accessible à tous les publics : étudiants, personnels de l'Université, stagiaires, partenaires, ou tout autre public désireux d'apprendre une langue ou de se perfectionner.

Elle comporte deux antennes sur l'île : une au Nord, sur le campus du Moufia et une au Sud, sur le campus du Tampon.

Pour plus d'informations concernant les diplômes universitaires, les cours non diplômants, les certifications et le plan anglais, [cliquez ici](#).

MAISONS DES ÉTUDIANTS (MDE)

Les Maisons Des Étudiants sont des espaces autogérés par les étudiants, entièrement dédiés à ces derniers pour se retrouver, s'informer sur l'université, sur les événements à venir, pratiquer des activités culturelles ou sportives et travailler en complète autonomie.

Les campus du Moufia, du Tampon et de Terre-Sainte ainsi que les sites de Bellepierre (INSPE) et de la Victoire (IAE) disposent d'une Maison Des Étudiants.

Pour plus d'informations concernant les Maisons des Étudiants, [cliquez ici](#).

RESTAURATION



Dans le nord, au Moufia, vous trouverez deux restaurants universitaires, Hippolyte Foucque (ouvert durant le soir) et La Bourbonnaise (ouvert à midi),

Tarif : 3,30€ le repas social, composé d'une entrée, un plat et un dessert. Il y a également une cafétéria, Le Croustillant.

Dans le centre-ville de Saint-Denis, à l'IAE, vous trouverez également une cafétéria.

Au campus du Tampon, vous pourrez également déjeuner dans le restaurant universitaire et à la cafétéria.

Retrouvez toutes les informations sur la restauration au CROUS en [cliquant ici](#).

SERVICE SANTÉ (SUMPPS)

Votre santé est un atout majeur pour votre réussite. Afin d'être bien dans votre corps, bien dans votre tête, bien dans votre environnement, une équipe **médico-psycho-sociale** est à votre service et vous propose des actions de sensibilisation et de prévention, des prestations du service de santé et un accompagnement adapté en cas de handicap.

Horaires d'ouverture :

Campus NORD :

- Lundi - jeudi, 8h00-16h30 en journée continue.
- Vendredi, 8h30-16h30 en journée continue.

Campus SUD :

- Lundi - mardi, 8h00-16h00 en journée continue.

Pour plus d'informations concernant le SUMPPS, [cliquez ici](#).



BIBLIOTHÈQUES

L'Université compte 5 bibliothèques réparties sur l'ensemble des sites dans lesquelles vous retrouvez toute la documentation utile pour vos études : livres, revues, presse, mémoires, thèses, DVD, à consulter sur place, à emprunter ou bien à lire en ligne.

Site web des BU : <http://bu.univ-reunion.fr>



Horaires des BU :

- BU Droit-Lettres (St-Denis) : **lundi-vendredi, 7h30-19h et samedi, 8h-12h**
- BU Sciences (St-Denis) : **lundi-vendredi, 7h30-19h et samedi, 12h-16h**
- BU Education (Bellepierre) : **lundi-vendredi, 7h30-18h30**
- BU du Tampon : **lundi-vendredi, 7h30-18h30 et samedi 8h-12h**
- BU Terre Sainte (IUT - Santé - Ingénierie) : **lundi-vendredi, 7h30-18h**

Bibliothèque universitaire Droit-Lettres, Campus Moufia



Vous trouverez sur place :

- Un cadre de travail adapté à vos besoins : toute la documentation pour accompagner vos études (manuels, méthodo, insertion pro), des salles de travail de groupe, des PCs avec imprimantes, scan et photocopieurs, du wifi en libre accès ainsi que des conseils et aide dans vos recherches.
- Des espaces de détente : des expositions, un kiosque presse, BD, romans, DVD, de la documentation sur l'Océan Indien (littérature, guides de voyage, études).

Depuis chez vous :

- BU numérique : 7/7 jours et 24/24h
- E-revues, ebooks, thèses en ligne, presse numérique, corpus littéraires, etc.
- Une actualité en ligne sur Facebook, Twitter, Blog.

RESSOURCES

Le Pass' Kampus

Votre carte étudiante prend la forme d'une carte multi-usage nommée « [Pass' Kampus](#) ». Elle vous permet :

D'accéder à votre logement CROUS;

De payer vos repas au CROUS (restaurant ou cafétéria) via l'application IZLY (virement) ou à la monétique (recharge d'espèce) ;

De faire des photocopies.

Toutes les informations concernant la démarche à suivre se trouve www.izly.fr dans la rubrique : « comment ça marche »

Adresse mail

Une fois votre inscription administrative validée, vous recevrez un mail contenant vos identifiants étudiants : adresse mail et mot de passe.

Ils vous seront utiles pour vous connecter au Wifi et à votre ENT.

Wifi

Le wifi est en accès libre au sein des différents campus. Le réseau principal se nomme EDUROAM. Vous pouvez également passer par Kampus (notamment au sein des résidences universitaires).

Environnement Numérique de Travail (ENT)

L'ENT est un espace personnel qui permet de s'informer; d'accéder à son bureau virtuel; d'accéder aux cours, aux examens et évaluations (Moodle); d'accéder aux ressources documentaires, les universités thématiques, les annales d'examens; d'obtenir des informations sur la scolarité, les notes, l'emploi du temps, son dossier administratif...

Il est possible que des professeurs mettent de la documentation en rapport avec leurs cours, ce n'est pas automatique.

Hébergement en résidence universitaire

Étudiants en programme d'échange :

C'est la DRI qui se charge de gérer votre dossier auprès du CROUS. C'est elle qui sera votre interlocuteur.

Etudiants hors programme d'échange : étant pleinement inscrit à l'Université, vous devrez échanger directement avec le CROUS. Vous pouvez retrouver toutes les informations utiles sur le lien suivant : <http://www.crous-reunion.fr/logements/>

NB : Le CROUS contient uniquement le meuble (matelas, chaise, bureau etc.), la literie et les ustensiles de cuisine ne sont pas fournis. Cela reste à votre charge.

Toutes les démarches d'entrée en résidence universitaire sont dématérialisées, les documents papier ne sont plus utilisés.

Le CROUS met à la disposition des étudiants qui arrivent de l'aéroport pour prendre leur logement des distributeurs de boissons chaudes et froides ainsi que de snacks. Un opérateur de téléphonie met aussi à disposition des étudiants un distributeur de cartes SIM, ce qui permet aux étudiants d'obtenir un numéro de la Réunion immédiatement. Ces distributeurs sont payants. Enfin, le CROUS met à disposition des étudiants qui en font la demande un « kit nuit », également payant, constitué d'un oreiller, d'un drap et d'une couverture. Le CROUS prévient les étudiants que bâtiment de la cité internationale est en attente de rénovation car le bâtiment est ancien. La présence de nuisibles dans les chambres reste possible. Les étudiants peuvent juger utile de prévoir une bombe anti-insectes à leur arrivée. Le bâtiment ne dispose également pas de wifi.

A SAVOIR :

La Clé (caution locative étudiante) est une **garantie de l'Etat** qui permet aux étudiants dépourvus de garants personnels de faciliter leur accès à un logement.

Le dispositif peut bénéficier à tous les étudiants :

- Disposant de revenus mais sans caution familiale, amicale ou bancaire.
- Âgés de moins de 28 ans au 1er septembre de l'année de signature du bail ;
- Âgés de plus de 28 ans au 1er septembre de l'année de signature du bail sous réserve d'être doctorants ou post-doctorats de nationalité étrangère (doctorat obtenu depuis moins de 6 ans, occupant un poste de chercheur non titulaire au sein d'une unité ou laboratoire de recherche dans le cadre d'un contrat à durée déterminée).

Pour plus d'informations sur le dispositif CLÉ, [cliquez ici](#).

Le garanti Visale est une **caution** qui dispense le locataire de présenter toute autre caution au propriétaire, le service est complètement gratuit

Pour plus d'informations sur le garanti Visale, [cliquez ici](#).

Hébergement hors résidence universitaire (secteur privé)

Si vous n'êtes pas logé au CROUS, nous pouvons vous fournir une liste des bailleurs privés par lesquels les précédents étudiants internationaux sont passés.

Voici également des liens vers des sites de recherche d'hébergement :

- Annuaire des agences immobilières de l'île de La Réunion : <http://www.immobilier-en-reunion.com/catalog/annuaire.php>
- Annonces du Journal de l'Île de La Réunion : <https://clicanoo.re/>
- Site de petites annonces : <https://www.leboncoin.fr/annonces/offres/reunion/>
- Facebook :
 - Colocation Ile de La Réunion (<https://www.facebook.com/groups/coloc.re/>)
 - Colocation 974 (<https://www.facebook.com/groups/658633854256560/>)
 - Coloc-Location 974 (<https://www.facebook.com/groups/1555450741419220/>)
 - Location/colocation ile de la réunion (<https://www.facebook.com/groups/1948313728830538/>).

A SAVOIR :

La location auprès d'une agence exige le versement de frais d'agence ;

Un contrat de location (bail) fixant le montant du loyer, la durée et les conditions de location sera établi ;

Vous devrez obligatoirement contracter une assurance pour votre logement ;

Le loyer se paye dès le premier jour de chaque mois.

Hôtel

Si vous n'avez pas trouvé de logement avant votre arrivée à La Réunion, vous devrez prévoir des nuits d'hôtels. Vous trouverez des adresses sur le site Internet de l'Île de La Réunion Tourisme (IRT) : <https://www.reunion.fr/planifier/ou-dormir/hotels>

Aide au logement :

Quel que soit votre logement (universitaire ou privé), dès l'obtention de votre bail, vous pouvez demander une aide personnelle au logement (APL) auprès de la Caisse d'allocation familiale (CAF) qui viendra diminuer le montant de votre loyer : [simulation](#)

Assurance maladie (Appelée aussi Sécurité sociale)

Vous n'avez pas à vous affilier au régime français d'assurance maladie si :

Vous êtes ressortissant d'un Etat membre de l'UE ou de l'EEE ; vous devez obligatoirement produire une attestation d'affiliation : carte européenne d'assurance maladie ou une assurance privée.

Vous êtes étudiant inscrit dans un enseignement supérieur au Québec; vous devrez obligatoirement produire le Formulaire SE401Q106 qui est une attestation d'affiliation au régime de sécurité sociale.



RECAP' ASSURANCES :

Assurance maladie :
sécurité sociale ou
couverture européenne.
Assurance logement
Assurance.
Responsabilité civile.

Vous êtes étudiant étranger ressortissant d'Etats hors-EEE (et votre séjour dure plus de 3 mois) : pour bénéficier d'une couverture maladie vous devez vous affilier à l'assurance maladie française et vous inscrire sur le site pour constituer votre dossier.

Pour cela, vous devez vous rendre sur : <https://etudiant-etranger.ameli.fr/#/>

Vous trouverez toutes les explications nécessaires sur le lien suivant :

<https://www.ameli.fr/assure/droits-demarches/etudes-emploi-retraite/etudiant/vous-venez-etudier-en-france> C'est gratuit et obligatoire !

Mutuelle

L'assurance maladie couvre 70% des frais que vous pourriez engager. Afin de vous faire rembourser la totalité, vous pouvez souscrire une «complémentaire santé » appelée aussi « mutuelle ». Vous trouverez des mutuelles de particuliers, vous pouvez aussi faire une demande de [Complémentarité Santé Solidarité](#) auprès de l'assurance maladie

Plus d'informations en [cliquant ici](#).

Responsabilité civile

Vous devrez souscrire à une assurance responsabilité civile à votre arrivée. Il s'agit d'une assurance obligatoire qui permet de vous couvrir en cas de préjudice involontaire.

Il est possible d'y souscrire auprès de votre banque, de votre compagnie d'assurance (celle de votre logement et/ou mutuelle).



LE BUS

Il s'agit du seul mode de transport en commun. Les compagnies de bus sont les suivantes :

Nord : CITALIS

OUEST : KAR'OUEST

SUD-OUEST : ALTERNEO, KARLAVIL

SUD : CARSUD

EST : ESTIVAL

CAR JAUNE : toute l'île

Retrouvez le plan et les horaires de ces réseaux de bus en [cliquant ici](#).

Retrouvez le plan du réseau car jaune en [cliquant ici](#).

Il est vivement conseillé de télécharger l'application **CarJaune** pour avoir l'ensemble des informations sur le réseau

Il est possible de se procurer la *carte Réuni'pass Etudiant* qui permet aux étudiants d'emprunter librement tous les réseaux de transport de l'île précédemment cités.

(**gratuit**). L'inscription peut se faire en ligne, [cliquez ici](#).

Après réception de la notification, vous pourrez ensuite retirer votre carte dans un des 9 points de ventes qui sont à votre disposition, et effectuer votre règlement (Gares routières de : Saint-Pierre, Saint-Louis, Saint-Paul, Le Port, Saint-Denis, Saint-André, Saint-Benoît et Points de vente de Saint-Leu et de Saint-Joseph). Les chèques de banques étrangères ne sont pas acceptés.

Une navette régulière circule de l'aéroport Roland Garros à la gare routière de Saint-Denis en centre-ville.

LA VOITURE

Il existe de nombreux loueurs de voitures, car c'est souvent indispensable pour certains déplacements dans les hauteurs et vers des départs de randonnées isolées.

Pour louer une voiture il faut avoir plus de 21 ans et son permis de conduire depuis au moins un an. Une caution est généralement demandée. Il faudra une carte de crédit pour procéder au dépôt de caution.

Pour plus d'informations sur les transports, [cliquez ici](#).

Conduire en France avec un permis étranger

Il est possible de conduire avec un permis étranger tant que vous possédez le statut étudiant et que le permis doit avoir une traduction française. Pour plus d'informations concernant les règles spécifiques de votre permis de conduire, [cliquez ici](#).



TÉLÉPHONIE

À La Réunion, le téléphone fonctionne de la même manière qu'en métropole mais cela dépend du type de forfait choisi. Vous pouvez utiliser votre propre numéro mais gare à la note salée ! Renseignez-vous auprès de votre opérateur mobile sur les conditions d'utilisation de votre portable en outre-mer.

Sinon, vous pouvez vous renseigner auprès des opérateurs SFR, Orange, Free qui sont les opérateurs mobiles présents sur l'île de La Réunion. (Abonnement mensuel ou carte prépayée).

Astuce : SFR et Orange parrainent respectivement RedbySFR et Sosh, deux compagnies strictement en ligne qui proposent des tarifs largement plus abordables.

Pour plus d'informations, [cliquez ici](#).

A SAVOIR :

Depuis La Réunion vers votre pays, composer le 00 + indicatif de votre pays + numéro du correspondant ;

Pour téléphoner depuis l'étranger (autres pays d'Europe et du Canada) vers La Réunion, composer le 00 262 + numéro du correspondant Réunionnais (sans le 0 et commençant par 262 pour une ligne fixe et 692 ou 693 pour un portable)

ÉPICERIE

Il existe une épicerie solidarité étudiante sur le campus du Moufia. L'épicerie est située dans la cité campus 2 du CROUS, en face de la passerelle vers le gabier BRED.

Vous pouvez y accéder librement sans condition dès lors que vous êtes étudiant.

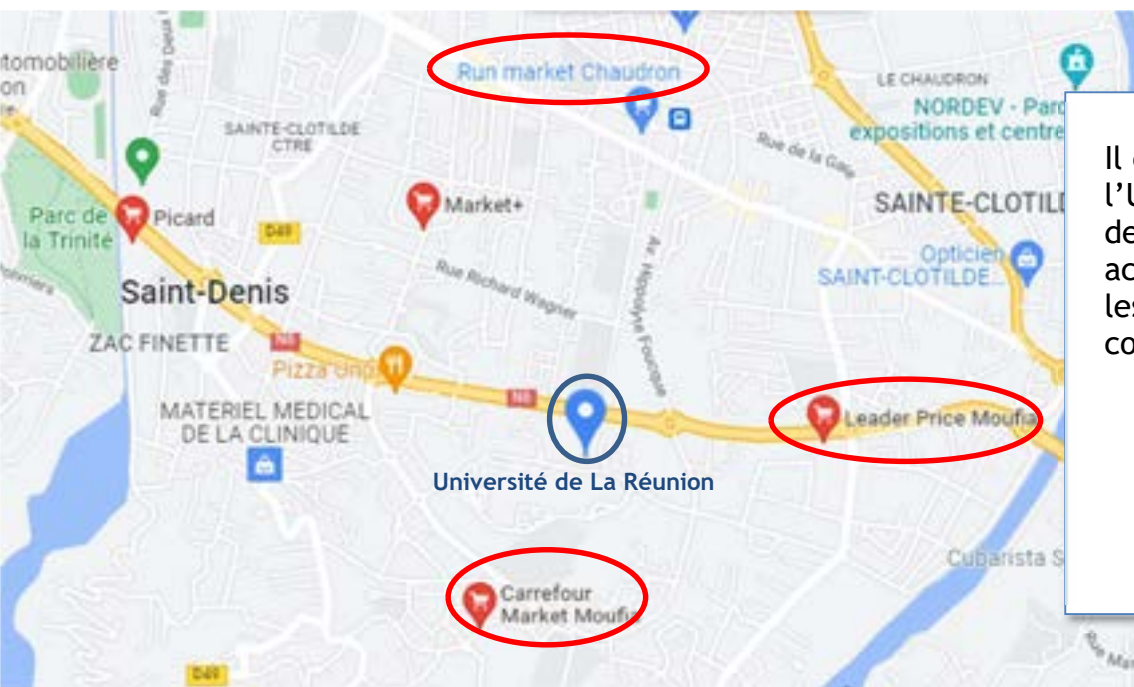
Vous y trouverez une large gamme de produits avec des prix qui varient entre 0,10 cts et 4 euros.

Horaires :

de 12h à 22h tous les jours de la semaine



SUPERMARCHÉ



Il existe autour de l'Université de La Réunion des supermarchés accessibles sans prendre les transports en commun.

- Run market Chaudron
- Leader Price Market
- Carrefour Market Moufia.

FINANCES

Compte en banque

Pour ouvrir un compte en banque à votre arrivée à La Réunion, retrouvez les banques présentes ainsi que les coordonnées et horaires des agences bancaires [ici](#).

Pour toute ouverture de compte, des documents et justificatifs vous seront demandés, dont :

- Une copie de votre passeport et du visa.
- Une copie de votre carte étudiante (ou attestation d'inscription).
- Une copie de votre attestation de logement.



Si vous utilisez le compte en banque de votre pays d'origine :
Pensez à prévenir votre banque avant le départ afin de vérifier vos possibilités de retirer de l'argent et d'utiliser votre compte bancaire à La Réunion (France).

JOB ÉTUDIANT (Plan Anglais)

La MDL est en partenariat avec la mairie de Saint-Denis et propose aux étudiants en programme d'échange de travailler dans les écoles maternelles et élémentaires de la ville. Il s'agit du Projet Plan Anglais qui vous permettra d'intervenir dans les classes sur le temps de midi (entre 11h30 et 13h30).

La rémunération est de 21,45€ net par intervention et pour le recrutement, il vous suffira de candidater en ligne et de passer un entretien.

Pour plus d'informations, [cliquez ici](#).

ATTENTION : Si vous souhaitez travailler durant votre séjour et que vous n'êtes pas un ressortissant d'un pays membre de l'Union européenne, vous devrez obtenir auprès de la Préfecture un titre de séjour.



BUDGET MENSUEL



Logement :

En résidence universitaire (cité internationale) = 237€

Logement privé (colocation, chambre chez l'habitant)
= en moyenne 400€ + prévoir une caution dès l'arrivée.

Pour ton linge : laverie au Crous : 2.5€ par machine

Repas :

Repas au restaurant universitaire = 3.30€
(repas CROUS)



avec votre carte Réuni'PASS



Transport :

Carte réuni'pass = gratuit

Pour les Cours :

Droits d'inscription (hors boursiers) = licence 170€, master 243€ et doctorat 380€
CVEC (hors programme d'échange) = 100€



A anticiper pour le 1^{er} mois :

Logement en résidence universitaire (cité internationale) :

2 mois de loyer = 474€

Dépôt de garantie = 280€

Frais de dossier = 20€

Premier mois de loyer = 237€

Total pour le logement = 1011€

CARTE D'IDENTITÉ DE L'ÎLE

Population (Au 1er janvier 2022) : 868 800 habitants

Superficie : 2 512 km²

Statut : Département français d'Outre-Mer, depuis le 19 mars 1946.

Devise : « Je fleurirai partout où je serai porté ».

Chef-lieu : Saint-Denis.

Monnaie : l'euro (€)

Langues : le français est la langue officielle, mais la plupart des Réunionnais parlent le créole réunionnais voire aussi plusieurs autres langues communautaires comme le tamoul (les Indiens tamouls), le gujarati (les Indo-musulmans originaires du Gujarat), le chinois, le malgache ou encore le comorien.

Depuis quelques années, la langue créole est enseignée à l'Université de La Réunion.

Religions : catholique en majorité, musulmane et hindoue.

Géographie : île volcanique et montagneuse appartenant à l'archipel des Mascareignes

Climat : tropical avec deux saisons, l'hiver austral (saison « fraîche » de mai à novembre) et l'été austral (saison chaude et humide) de novembre à avril, et une saison des pluies (période cyclonique de décembre à mars).

A SAVOIR : La Réunion étant bien équipée, les cyclones y sont rarement meurtriers. Il faut se tenir au courant en lisant la presse, en écoutant la radio et en téléphonant aux services de Météo France. Renseignez-vous sur les systèmes d'alerte.

Fuseau horaire : GMT +4, 2 heures d'avance par rapport à l'heure d'été en métropole (de fin mars à fin septembre) et 3 heures pour l'heure d'hiver (de fin septembre à fin mars). La Réunion ne change pas d'heure.



LIENS UTILES :

Climat : <http://www.reunion.fr/pratique/l-ile-de-la-reunion/climat-geographie/climat>

Cyclones: <http://www.meteofrance.re/cyclone/>

Volcan : <http://fournaise.info/>

Office de tourisme : <https://www.reunion.fr/>

Tourisme : <https://explorelareunion.com/>

Guide pratique : <https://guide-reunion.fr/guide-pratique/>

Randonnées : <https://randopitons.re/>

Meilleur GPS sur l'île : <https://fr.maps.me/>

Ensembles des activités sur l'île

Sportives : <https://habiter-la-reunion.re/>

Culturelles : <https://www.monticket.re/>

CHECKLIST LA REUNION

POUR LA PLAGE

- Masque et tuba
- Chaussures aquatiques
- Lunettes de soleil, casquette, crème solaire

POUR LA RANDONNÉE

- Chaussures de randonnée
- Produit anti-moustique
- Lunettes de soleil, casquette, crème solaire
- Vêtement de pluie (K-way)
- Lampe frontale, une couverture de survie
- Une batterie externe pour le smartphone

DIVERS

- Les chargeurs et adaptateur si besoin (prise E à La Réunion : le modèle français)
- Copies de tous les papiers officiels (passeport, permis, carte d'identité)
- Billets Aller / Retour d'avion...
- Numéros de téléphone essentiels
- Contacts et attestation d'assurance
- Trousse à pharmacie
- Espèces en euros, carte de crédit (Coordonnées e-mail et téléphone de votre banquier)



POUR DES QUESTIONS ADMINISTRATIVES

Etudiants hors-programme d'échange

Service concerné : Direction des Etudes et du Pilotage des Formations (DEPF)

Contact :

- NORD : OUMOURI Yasmine - Yasmine.Oumouri@univ-reunion.fr
- SUD : SIDAT Fatma - fatma.sidat@univ-reunion.fr

Etudiants en programme d'échange

Service concerné : Direction des Relations Internationales. (DRI)

Horaires d'ouverture :

- Ouvert du lundi au vendredi, de 8h à 12h et de 14h à 16h.
- Fermé au public le mardi matin et le jeudi matin.

IUT site de Saint-Pierre

CONTACTS :

Gestionnaire du Pôle Europe :

Sophie VARATCHIA

Tel : 00 262 (0)2 62 93 83 22

Email : sophie.varatchia@univ-reunion.fr

Gestionnaires du Pôle Hors Europe :

Béatrice ANDRIAMARO-RAOELISON

Tel : 00 262 (0)2 62 93 83 21

Email : beatrice.andriamaro@univ-reunion.fr

Mylène CHOUKON

Tel : 00 262 (0)2 62 93 83 48

Email : mylene.choukon@univ-reunion.fr

Céline BIES

Tel : 00 262 (0)2 62 93 80 41

Email : celine.bies@univ-reunion.fr



POUR DES QUESTIONS PÉDAGOGIQUES

Les Relais Relations Internationales - par composante

UFR DE (Droit et Economie) M. Zoufikar MEHOUMOU zoufikar.mehoumoud-issop@univ-reunion.fr	UFR Santé M. Chaker EL KALAMOUNI chaker.el-kalamouni@univ-reunion.fr
UFR ST (Sciences et Technologie) Mme Béatrice MOREL beatrice.morel@univ-reunion.fr	ESIROI (Ecole Supérieure d'Ingénieurs Réunion Océan Indien) Mme Cyrielle GARCIA cyrielle.garcia@univ-reunion.fr
UFR LSH (Lettres et Sciences Humaines) M. Mariano ASENSIO CERMENO mariano.asensio-cermeno@univ-reunion.fr	INSPE (Institut National Supérieur du Professorat et de l'Education) M Azzedine SI MOUSSA azzedine.simoussa@univ-reunion.fr
UFR SHE (Sciences de l'Homme et de l'Environnement) Mme Dalila BENTALEB dalila.bentaleb@univ-reunion.fr	IAE (Institut d'Administration des Entreprises) Mme Chantal CUCCHI chantal.cucchi@univ-reunion.fr
IUT (Institut Universitaire de Technologie) Mme Florence TRENTIN florence.trentin@univ-reunion.fr	

ISRUN - International Students of Reunion Island



ISRUN est une association étudiante dédiée aux étudiants internationaux, qui a été créée en septembre 2017. La plupart de ses membres ont effectué une mobilité à l'étranger durant leurs études à l'Université de La Réunion et ont pour objectif d'accueillir et de faciliter l'intégration universitaire et sociale des étudiants internationaux à l'UR. ISRUN apporte une aide dans les démarches administratives et souhaite rapprocher les étudiants internationaux des étudiants locaux et de leur culture, en organisant des soirées et des sorties culturelles et historiques. L'association s'engage également dans la promotion de la mobilité internationale.

Plus d'informations :

<https://www.univ-reunion.fr/international/actions-associatives-envers-les-internationaux/isrun-international-students-of-reunion-island>

AEMR - Association des Etudiants Malgaches de La Réunion



L'AEMR est une association étudiante, affiliée à l'Université de La Réunion, domiciliée au CROUS de La Réunion, qui est présente dans le paysage étudiant depuis 1994. Les membres - toutes personnes sans distinctions d'origine, de genre et de convictions - partagent un intérêt commun : Madagascar. Ils sont des gardiens de la culture malgache ayant pour but de préserver et promouvoir leur identité au sein de la communauté universitaire.

Les activités au sein de l'association contiennent les aides et conseils aux néo étudiants, diverses sorties et activités pour découvrir La Réunion, la participation à des manifestations culturelles ainsi que l'organisation d'une semaine culturelle à l'Université.

Plus d'informations :

<https://www.univ-reunion.fr/international/actions-associatives-envers-les-internationaux/titre-par-defaut>

AECR - Association des Etudiants Comoriens à La Réunion



L'AECR, créée en 1994, a pour but de présenter et défendre les intérêts des étudiants d'origine comorienne tout en essayant de maintenir des contacts permanents entre les étudiants et la communauté comorienne présente dans l'île pour favoriser les échanges culturels, sportifs, etc.

Depuis sa création, l'association ne cesse d'organiser ou de participer à différentes activités culturelles (festivals, expositions, tournois sportifs, conférences) que ce soit à l'Université de La Réunion, ou ailleurs dans l'île.

Ils sont désormais dans le rang des associations du CROUS et de l'Université de La Réunion, c'est à dire ceux qui travaillent dans le cadre de l'amélioration de la vie dans le campus ainsi que l'animation.

Plus d'informations :

<https://www.univ-reunion.fr/international/actions-associatives-envers-les-internationaux/aecr-association-des-etudiants-comoriens-de-la-reunion>

BRUN'S REUSSIR - Association des Étudiants Africains de l'île de La Réunion



Brun's Réussir, fondée en 2017, a pour fondement une meilleure intégration des étudiants africains sur l'île de La Réunion et leur accompagnement sur le plan entrepreneurial. Elle est interculturelle, « inter-sociale » et internationalité.

Plus d'informations :

<https://www.univ-reunion.fr/international/bruns-reussir>

BUDDY SYSTEM

Le Buddy System est une plateforme en ligne qui met en contact des étudiants internationaux et des étudiants locaux par du parrainage.

Souhaites-tu que quelqu'un t'aide (documents, hébergement, emplois) ?

Aimerais-tu découvrir la culture locale et pratiquer la langue ? Souhaites-tu rencontrer des étudiants locaux ? Etudiant international, rejoins le BuddySystem !

Avec le BuddySystem, nous te trouverons un Buddy pour t'aider et partager son expérience dans cette nouvelle ville !

Une fois arrivé sur buddysystem.eu, il te faut moins de 5 minutes pour t'inscrire en fournissant des informations de base mais essentielles à ton profil (lieu d'étude, âge, sexe, loisirs, date d'arrivée et de départ, etc.).

www.buddysystem.eu

Ensuite, le coordinateur local de ta ville pourra t'attribuer un Buddy (un étudiant local si tu es à l'étranger ou un étudiant international si tu es un local) correspondant à tes attentes avec l'aide de notre algorithme !

Enfin, il te suffit d'entrer en contact avec ton Buddy, de partager avec lui l'expérience du BuddySystem et de profiter des services et événements proposés sur la Plateforme !



Buddy System



I NEED A **BUDDY**

UR UNIVERSITÉ DE LA RÉUNION

SORBONNE PARIS LODRON

ESN

PARRAINE UN·E
ÉTUDIANT·E INTERNATIONAL·E
FACILITE SON INTÉGRATION !

APPRENS UNE LANGUE ÉTRANGÈRE ! DÉCOUVRE DE NOUVELLES CULTURES !

REJOINS LE
BUDDY SYSTEM

INSCRIS-TOI SUR LA PLATEFORME & RENCONTRE
LES ÉTUDIANT·E S INTERNATIONAUX ALES DE L'UNIVERSITÉ !

SIGLES UTILES

APL : Aide Personnalisée au Logement
BU : Bibliothèque Universitaire
BVE : Bureau de la Vie Étudiante
CAF : Caisse d'Allocation Familiale
CM : Cours Magistral
CROUS : Centre Régional des Œuvres Universitaires et Scolaires
CVEC : Contribution Vie Étudiante et Campus
DFC : Direction des Finances et de la Comptabilité
DLR : Direction de la logistique et de la Reprographie
DSST : Direction de la Sécurité et de la Santé au Travail
DRI : Direction des Relations Internationales
DSI : Direction des Systèmes d'Information
DEPF : Direction des Etudes et du Pilotage des Formations
DAMAN : Direction de l'Audiovisuel, du Multimédia et de l'Accessibilité Numérique
ECTS : European Credit Transfer System
ENT : Environnement Numérique de Travail
EEE : Espace Economique Européen
ESIROI : Ecole Supérieure d'Ingénieurs de l'Océan Indien
INSPE : Institut national supérieur du professorat et de l'éducation
EVE : Espace Vie Etudiante
FLE : Français Langue Étrangère
IAE : Institut d'Administration des Entreprises
IRT : Île de La Réunion Tourisme
IUT : Institut Universitaire de Technologie
LMD : Licence, Master, Doctorat
LMDE : La Mutuelle Des Etudiants
MDL : Maison Des Langues
OFII : Office Français de l'Immigration et de l'Intégration
D2ER : Direction de l'Entrepreneuriat Étudiant de La Réunion
DOFIP : Pôle Relations extérieures, Orientation et Formation pour l'Insertion professionnelle
PTU : Parc Technologique Universitaire
RH : Ressources Humaines
RIB : Relevé d'Identité Bancaire
RU : Restaurant Universitaire
SCD : Service Commun de Documentation
SUAC : Service Universitaire Art et Culture
SUAPS : Service Universitaire des Activités Physiques et Sportives
DFTLV : Direction de la Formation Tout au Long de la Vie
SUMPPS : Service Universitaire de Médecine Préventive et de Promotion de la Santé
TD : Travaux Dirigés
TP : Travaux Pratiques
UE : Unité d'Enseignement
UFR : Unité de Formation et de Recherche
VLS-TS : Visa Long Séjour valant Titre de Séjour

NUMÉROS UTILES

À LA RÉUNION

Appel d'urgence européen : 112

Police ou gendarmerie : 17

Pompiers : 18

SAMU : 15

Appel d'urgence pour les personnes sourdes et malentendantes : 114

SOS médecin Nord : (le plus proche du campus du Moufia) : 0262 97 44 44

SOS médecin Sud (le plus proche du campus du Tampon) : 0262 35 02 02

Alcooliques anonymes : 0262 41 16 14

Sida info service : 0 800 840 800

SOS solitude : 0262 970 000

Info route : 0262 97 27 27

Météo cyclones : 08 97 65 01 01

[Météo France La Réunion](#) : 32 50

[L'Observatoire volcanologique du Piton de la Fournaise](#) : 0262 27 54 61

À L'UNIVERSITÉ

En cas d'agression, d'incendie, d'accident, d'urgence médicale :

0262 93 87 89

0692 77 38 30

Campus du Tampon



PLAN DU CAMPUS PRINCIPAL LE MOUFIA (Sainte-Clotilde / quartier de Saint-Denis)

Adresse : Campus du Moufia
Université de La Réunion
15 avenue René-Cassin CS 92003
97744 Saint-Denis Cedex 9

Heures de fermeture du campus : tous les jours entre 22h et 5h et les week-ends du samedi 22h au lundi 5h. L'accès durant les heures de fermeture est soumis à un contrôle selon une liste nominative et s'effectue du côté Conseil régional (entrée Est). Vous devez toujours avoir votre carte d'étudiant sur vous.



Composantes

- UFR Droit et Économie
- UFR Sciences et Technologies
- UFR Lettres et Sciences Humaines
- UFR Santé
- Amphis communs

Institut

- Institut confucius

Services

- Pôle Relations extérieures, Orientation et Formation pour l'Insertion professionnelle (PROFIL)
- Service Universitaire de Médecine Préventive et Promotion de la Santé (SUMPPS)
- Espace Vie Etudiant (EVE)
 - ▶ Service Universitaire des Activités Physiques et Sportives (SUAPS)
 - ▶ Service Université Art et Culture (SUAC)
- Direction des Relations Internationales (DRI)
- Division de la Sclolarité et de la Vie Etudiante (DSVE)
- Pôle de l'Entrepreneuriat Etudiant de La Réunion (P2ER)

PLAN DU CAMPUS SUD - LE TAMPON

Adresse : 117, Rue du Général Ailleret
97430 le Tampon



Composante

- 1 : UFR Sciences de l'Homme et de l'Environnement (SHE)
- 2 : École Supérieure d'Ingénieurs Réunion Océan Indien (ESIROI)
→ Construction Durable et Environnement (CODE)

- UFR Droit et Économie
- UFR Santé
- Amphis communs
- Institut de l'Illettrisme
- École Supérieure du Prof et de l'Éducation

Services

- 3 : Division de la Scolarité et de la Vie Etudiante (DSVE)
- 4 : Centre International d'Études Pédagogiques (CIEP)
- 5 : Pôle Relations extérieures, Orientation et Formation pour l'Insertion Professionnelle (PROFIL)
- 6 : Bibliothèque universitaire
- 11 : Maison Des Langues (MDL)
- 13 : Service Universitaire de Formation Permanente (SUFF)
- 12 : Restaurant Universitaire

- Espace Vie Etudiant (EVE)
 - › Service Universitaire de Médecine Préventive et Promotion de la Santé (SUMPPS)
 - › Service Université Art et Culture (SUAC)
 - › Service Universitaire des Activités Physiques et Sportives (SUAPS)
 - › Maison de l'étudiant (MDE)

Plan de l'IAE Campus centre-ville de Saint-Denis

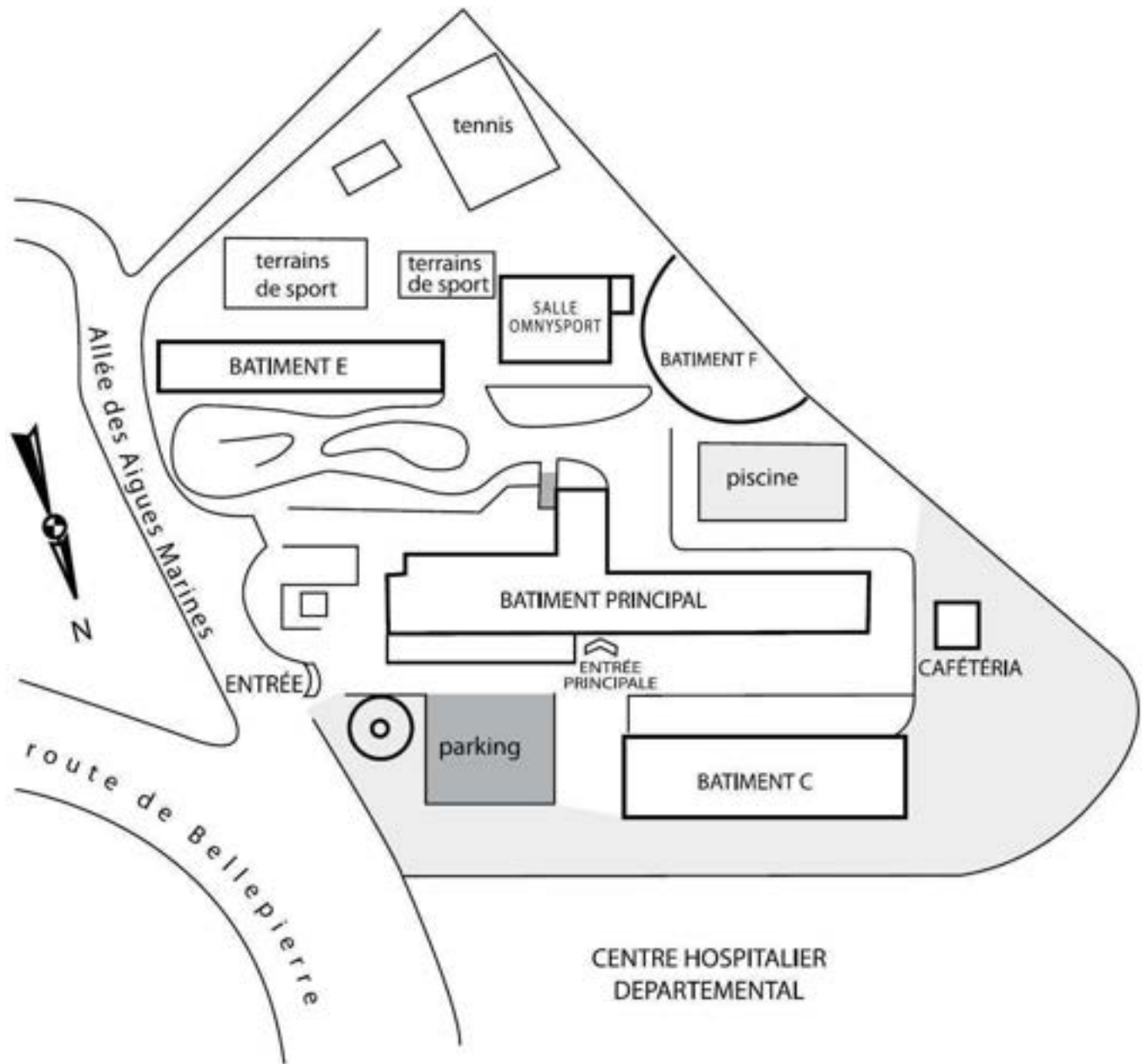


- 🏠 Bât A - Amphithéâtre 108 places
 - IUP Tourisme
 - Salle de Conseils
 - Salles de cours

- 🏠 Bât B - Administration / Reprographie
 - IAE (Institut Administration des Entreprises)
 - IUP Tourisme
 - Salles de cours / Salle Informatiques

- 🏠 Bât C - Cafétéria

*Plan de l'INSPE
Campus Bellepierre à Saint-Denis*



Plan de l'Ecole Supérieure d'Ingénieurs de l'Océan Indien (ESIROI)

- département d'Agroalimentaire
- département Bâtiment et énergie
- département d'informatique et télécommunications

↘ Campus de Terre Sainte (Saint-Pierre)

Adresse

40 Rue Soweto
terre Sainte BP 373
97455 Saint-Pierre Cedex



> Composantes

- Institut Universitaire de Technologie (IUT)
- ESIROI, cycle ingénieur spécialité Bâtiment et énergie

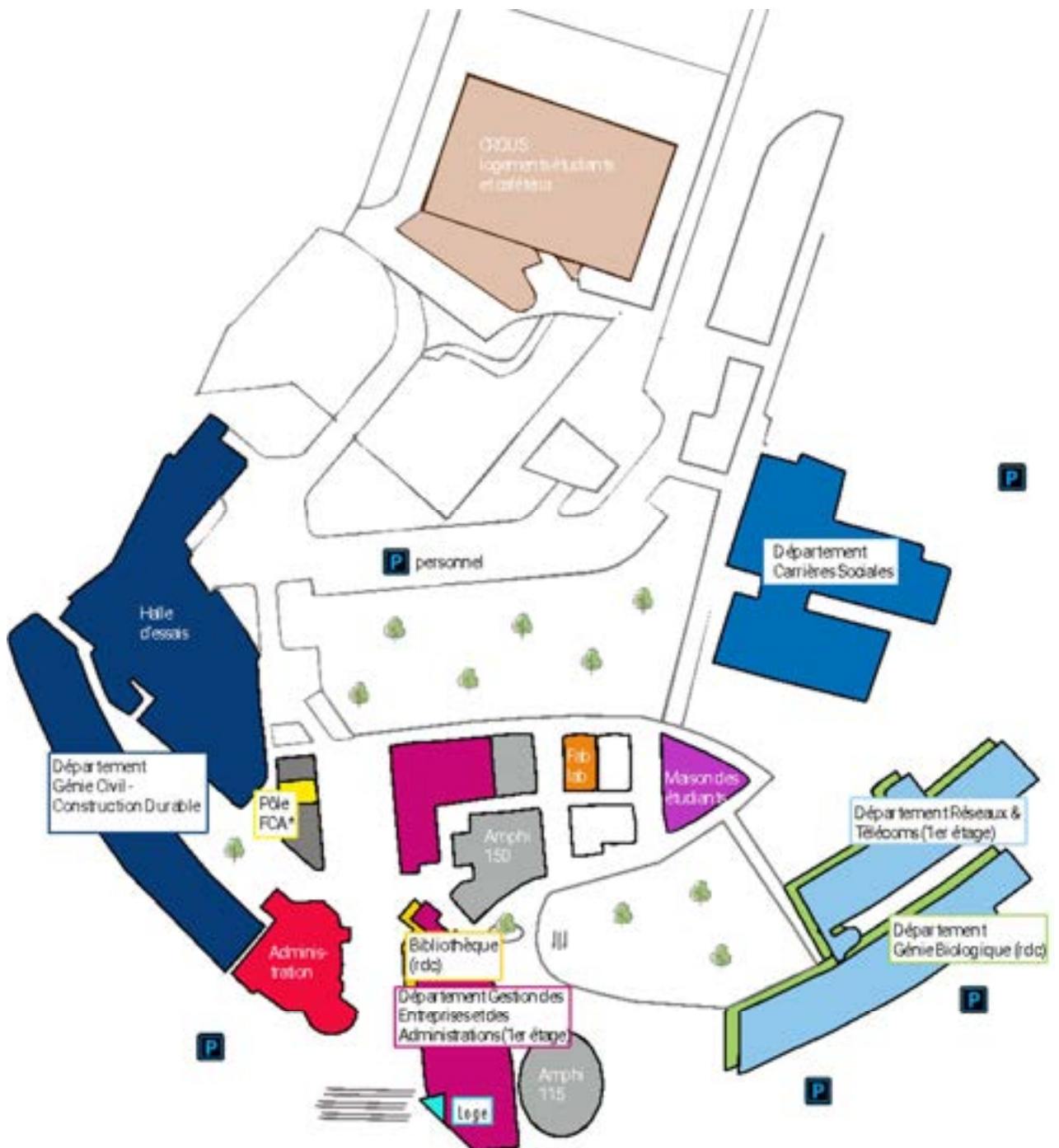
■ Amphis

> Services

- Bibliothèque universitaire de l'IUT
- Restaurant universitaire
- Maison de l'étudiant
- Administration

PLAN DE L'IUT SAINT-PIERRE (CAMPUS SUD DE LA REUNION)

Plan d'accès : <http://iut.univ-reunion.fr/liut/campus-et-plan-dacces/>



*FCA: Formation Continue et Alternance

Nous sommes heureux de vous accueillir
à l'Université de La Réunion et de vous accompagner
tout au long de votre séjour

Pour plus d'informations, rendez-vous sur le site internet :
<https://www.univ-reunion.fr/international>

