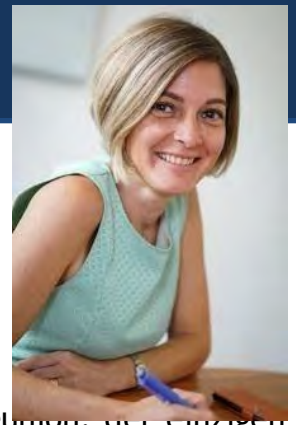




LEITFADEN FÜR INTERNATIONALE STUDIERENDE 2024-2025

INHALTSVERZEICHNIS

INHALTSVERZEICHNIS	
DIE UNIVERSITÄT VON LA RÉUNION	3
ECKDATEN DER UNIVERSITÄT	4
BILDUNGSBEREICHE	5
FUNKTIONSWEISE UND ZULASSUNG	6
BEWERBUNG	7
EINSCHREIBUNG	13
KURSANMELDUNG	14
VISUM UND AUFENTHALTSTITEL	15
BEWERBUNGSFRISTEN	16
INTEGRATIONSCAMPUS FLE	18
CAMPUS-TOUR AM DONNERSTAG	18
CAMPUSLEBEN	19
AKTIVITÄTEN	21
ALLTAGSLEBEN	26
STECKBRIEF DER INSEL	35
NÜTZLICHE KONTAKTE	36
ABKÜRZUNGSREGISTER	42
NÜTZLICHE TELEFONNUMMERN	43
CAMPUSPLÄNE	44



Liebe Studierende,

Bienvenue, willkommen, bienvenido, welcome... an der Université de la Réunion, der einzigen französischen und europäischen Universität im Indischen Ozean.

Sie haben sich für eine Einrichtung entschieden, die für ihre internationale Ausrichtung bekannt ist und jedes Jahr eine wachsende Zahl von Studierenden anzieht. Im Zentrum der universitären Kultur steht die Entwicklung und der Ausbau unserer Beziehungen ins Ausland durch das Angebot eines einzigartigen multidisziplinären Ausbildungs- und Forschungsangebots.

Zudem tragen wir entscheidend zum Aufbau eines akademischen Forums für Hochschulbildung, Forschung und Innovation im Indischen Ozean bei, indem wir ein von der „Agence Universitaire de la Francophonie“ unterstütztes Netzwerk von Universitäten im Gebiet des Indischen Ozeans schaffen. Dadurch bekommen Sie die einzigartige Gelegenheit, im tropischen Frankreich zu studieren und Erfahrung an einer Institution zu sammeln, die sich vollkommen in den Dienst ihrer Studierenden stellt.

Im Gegenzug geben Sie uns mit Ihrem Aufenthalt die Chance, das Botschafternetzwerk unserer Einrichtung zu erweitern. Eine bessere Strahlkraft ins Ausland können wir uns nicht vorstellen! Sie sind diejenigen, die unsere Werte Offenheit, Exzellenz und Zusammenarbeit verkörpern. Und sie sind diejenigen, die die Insel La Réunion letztendlich mit ihrem Abschluss zu einem Teil der Welt machen werden.

Für uns alle beginnt hier deshalb eine spannende Entdeckungsreise. Jede und jeder von Ihnen birgt ein enormes Potenzial, nicht nur selbst neue Erfahrungen zu sammeln, sondern auch Lehrende, Mitarbeitende oder KommilitonInnen an dieser Universität persönlich zu inspirieren.

Wir hoffen, dass Sie unsere Universität mit ihren zahlreichen wertvollen Perspektiven und Ressourcen während Ihres Aufenthalts bereichern können und wünschen Ihnen, liebe Studierende, viel Erfolg und ein wunderbares Semester.

Jacques COMBY,
*Kommissarischer Verwalter der
Universität von La Réunion*

Anne-Françoise Zattara,
*Vizepräsidentin Europa, International
Und Regionale Zusammenarbeit*

Die Universität von La Réunion in Zahlen:

- **19.000** Studierende
- **832** internationale Studierende, davon **56** Nationalitäten
- **11** verschiedene Lehrsprachen, von denen sechs keine europäischen Sprachen sind
- **5 UFR** (Unité de Formation et de Recherche) :
 - Recht und Wirtschaft
 - Wissenschaft und Technologie
 - Geisteswissenschaften und Literatur
 - Human- und Umweltwissenschaften
 - Medizin

Mehrere Institute und Schulen:

- Institut d'Administration des Entreprises (IAE)
- Institut Universitaire de Technologie (IUT)
- Institut National Supérieur du Professorat et de l'Education (INSPE)
- Institut Indianocéanique du Numérique
- École Supérieur d'Ingénieurs Réunion Océan Indien (ESIROI)
- Observatoire des Sciences de l'Univers (OSU-R)

Sektorübergreifende Strukturen:

- Centre de Formation des Apprentis
- Maison des Langues (MDL)
- Institut Confucius
- Institut de l'Illettrisme
- Direction de l'entreprenariat étudiant de La Réunion

Université de La Réunion, Campus Moufia



BILDUNGSBEREICHE

Die Universität La Réunion verfügt über zwei Studiengänge:

- **KULTUREN, TERRITORIEN UND PLURALE GESELLSCHAFTEN IM INDISCHEN OZEAN**
- **WISSENSCHAFT, TECHNOLOGIE UND GESUNDHEIT IN DER TROPISCHEN UMWELT**

Die Universität beinhaltet eine Neuerung für alle Bachelor-Studierenden, vom ersten bis zum dritten Jahr:

- **DIE OFFENEN UNTERRICHTSEINHEITEN (UEO).**

Im Folgenden finden Sie die Lehrpläne der allgemeinen Bachelorstudiengänge, welche personalisiert werden können:
Für weitere Informationen [klicken Sie bitte hier](#).



Die WEUs sind in sechs Hauptkategorien unterteilt:

ARTS, CULTURES AND SOCIETIES - ACS
ENGAGEMENT UND UNTERNEHMERTUM - EE
SPRACHEN, LITERATUR UND KOMMUNIKATION - LLC
MEDIEN UND DIGITALES - MN
WISSENSCHAFT UND TECHNIK - ST
SPORT UND GESUNDHEIT - SS

Ablauf des akademischen Jahres:

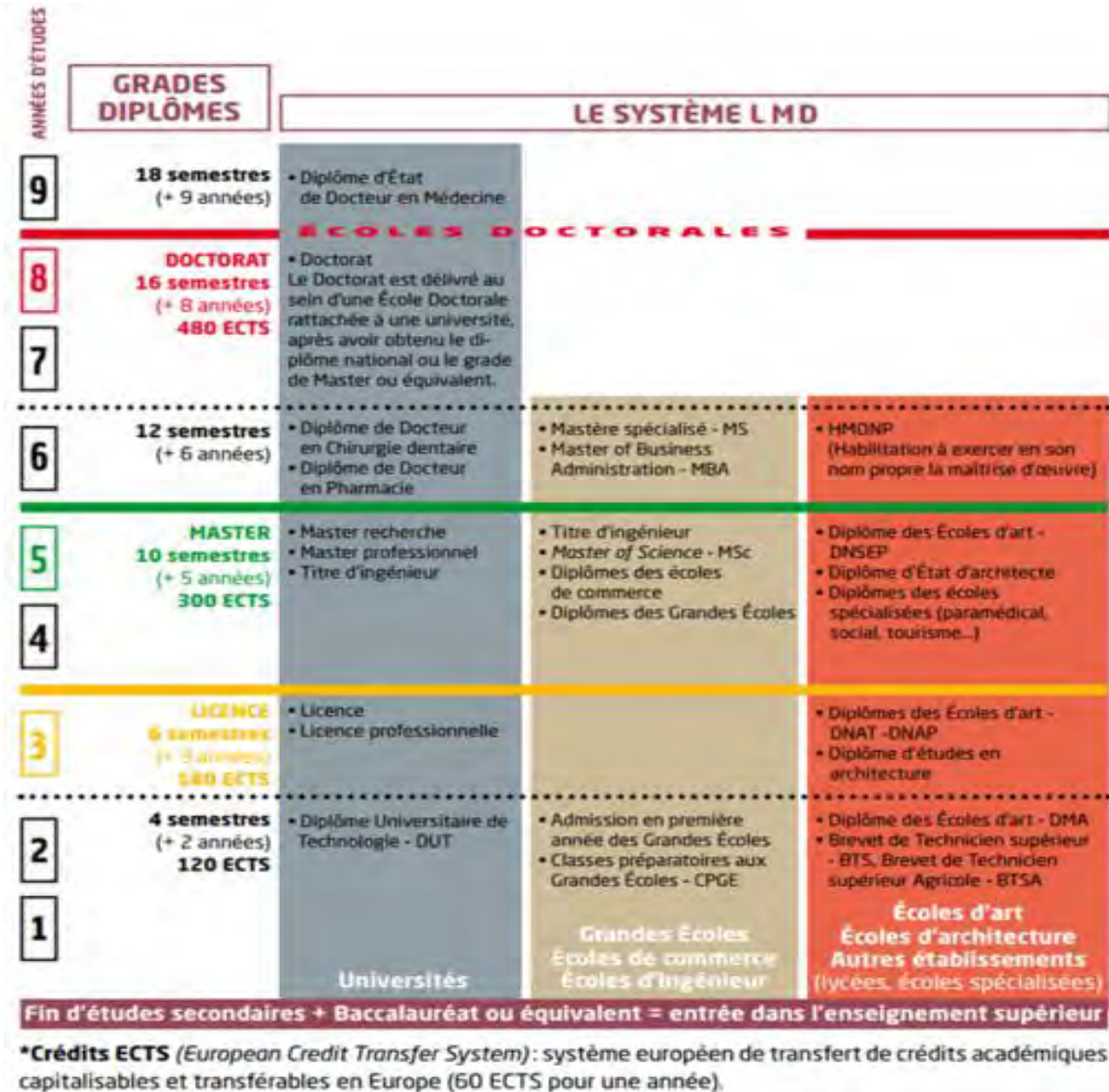
In Frankreich folgt das akademische Jahr nicht dem Kalenderjahr. So beginnt das Studium an der UR im August, und das Jahr endet im Juli. Das Jahr ist in zwei Semester unterteilt: Semester 1 (S1) von August bis Dezember und Semester 2 (S2) von Januar bis Juli.



FUNKTIONSWEISE UND ZULASSUNG

HOCHSCHULBILDUNG IN FRANKREICH

Schema der Hochschulbildung in Frankreich



<https://www.burundi.campusfrance.org/les-diplomes-en-france>

Noten- und Kreditsystem

In Frankreich gilt ein Bewertungssystem mit maximal 20 Punkten, wobei 10 die Durchschnitts- und Mindestpunktzahl ist, die zum Bestehen einer Prüfung erreicht werden muss.

Frankreich verwendet das Europäische System zur Übertragung und Akkumulierung von Studienleistungen (European Credit Transfer System (ECTS)), um den Vergleich der Studiengänge aus verschiedenen europäischen Ländern zu erleichtern.

In jedem Semester akkumulieren Sie eine bestimmte Anzahl an ECTS. Ein Semester entspricht 30 Credits und ein Jahr 60 Credits, was 1500 bis 1800 Stunden Präsenzunterricht entspricht (1 Credit entspricht 25 bis 30 Arbeitsstunden).

1. Erasmus+ Student*in Europa

Nachdem Sie von Ihrer Universität grünes Licht für ein Studium an der UR erhalten haben, müssen Sie Folgendes ausfüllen:

- Unser **elektronisches Erasmus-Bewerbungsformular**;
- Der **Studienvertrag** (von Ihrer Heimatuniversität bereitgestellt);
- Das **Antragsformular für eine Universitätsunterbringung** (falls zutreffend).

Die Abteilung für Internationale Beziehungen (DRI) prüft diese Bewerbungen und sendet Ihnen eine Antwort mit allen notwendigen Informationen für die Vervollständigung Ihres Antrags:

- Das **Annahmeschreiben**;
- **Link für Ihre administrative Anmeldung**;
- Die **Unterlagen für Ihre Unterkunft im CROUS** (je nach Anzahl der verfügbaren Plätze).

Weitere Informationen über das Austauschprogramm Erasmus+ finden Sie [hier](#).



Erasmus+



2. Austauschstudierende außerhalb Europas. (ISEP, BCI, PPI, INHA, die Meiji-Universität, eMobi@Dg2).

ISEP

- Bewerben Sie sich direkt auf der [ISEP-Website](#) und Ihre Bewerbung wird von ISEP Washington an den ISEP-Koordinator der UR weitergeleitet.
- Die Annahme der Bewerbung erfolgt durch den ISEP-Koordinierenden.



Sobald Ihre Bewerbung bestätigt wurde, erhalten Sie eine Zusage der Université de la Réunion, mit der Sie sich um Ihr Visum bewerben können.

Für weitere Informationen über das ISEP-Austauschprogramm [klicken Sie bitte hier](#).

BCI

- Sie müssen sich an die für den BCI-Austausch zuständige Stelle an Ihrer Universität wenden.
- Füllen Sie dann ein **elektronisches Bewerbungsformular** aus, nachdem Ihnen die für den Austausch zuständige Stelle an Ihrer Universität einen persönlichen Zugangscode mitgeteilt hat.
- Dieses Formular muss bearbeitet und zusammen mit allen im BCI-Dossier geforderten Unterlagen bei der für den Austausch zuständigen Stelle Ihrer Universität eingereicht werden.
- Wir informieren Sie zwischen **Mitte Mai und Mitte Juni per E-Mail und in einem offiziellen Schreiben über unsere Entscheidung**, ob wir Sie als BCI-Studierende/n an unserer Schule aufnehmen oder ablehnen.

Weitere Informationen über das BCI-Programm finden Sie [hier](#).



BCI
PROGRAMME QUÉBÉCOIS
D'ÉCHANGES ÉTUDIANTS

PPI

- Sie müssen sich an die für den PPI-Austausch zuständige Stelle an Ihrer Universität wenden.
- Die für den Austausch zuständige Stelle übermittelt der Universität La Réunion eine Liste der nominierten Studierenden, die in den Studiengängen des ersten Zyklus (Bachelor) im Fach Biologie eingeschrieben sind.
- Nach Erhalt der Liste sendet Ihnen die Université de La Réunion einen Link, über den Sie sich online auf Ihrer Bewerbungsplattform bewerben und die geforderten Unterlagen beifügen können.
- Wir informieren Sie zwischen **Mitte Mai und Mitte Juni per E-Mail und in einem offiziellen Schreiben über unsere Entscheidung**, ob wir Sie als IPT-Studierende/n an unserer Schule aufnehmen oder ablehnen.

Weitere Informationen über das PPI-Austauschprogramm finden Sie [hier](#).



INHA

- Sie müssen von Ihrer Universität nominiert werden. Die Abteilung für internationale Beziehungen Ihrer Universität übermittelt uns die Liste der nominierten Studierenden.
- Die Université de La Réunion richtet Ihr Konto auf der Online-Bewerbungsplattform ein.
- Sie erhalten eine E-Mail, in der Sie aufgefordert werden, Ihr Konto zu bestätigen.
- Sie füllen Ihre Bewerbungsunterlagen online aus.
- Wenn Ihre Bewerbung erfolgreich war, erhalten Sie von der Université de la Réunion einen Zulassungsbescheid, mit dem Sie Ihr Visum beantragen können.

Weitere Informationen über das INHA-Austauschprogramm finden Sie [hier](#).



MEIJI

- Sie müssen von Ihrer Universität ausgewählt werden.
- Es ist die Abteilung für internationale Beziehungen Ihrer Universität, die uns die Liste der ausgewählten Studierenden schickt.
- Das UR richtet Ihr Konto auf der Online-Bewerbungsplattform ein.
- Sie füllen Ihr Antragsformular online aus.
- Sobald Ihre Bewerbung erfolgreich war, erhalten Sie von der Université de la Réunion einen Zulassungsbescheid, mit dem Sie ein Visum beantragen können.

Weitere Informationen über das Meija-Austauschprogramm finden Sie [hier](#).



eMobi@Dg2

- Füllen Sie das Online-Formular aus, mit dem Sie einen oder mehrere Kurse wählen können, die von 13 Universitäten aus acht Ländern auf vier Kontinenten angeboten werden.
- Die Gastuniversität, die Sie für die Online-Kurse ausgewählt haben, nimmt die Bewerbungen entgegen und bewertet jede Bewerbung anhand der akademischen Kriterien, der verfügbaren Plätze und ggf. des Sprachniveaus.

Weitere Informationen über das Austauschprogramm Virtuelles Mobilitätskonsortium eMobi@Dg2 finden Sie [hier](#).





ANKUNFTSANKÜNDIGUNG

Bei der Validierung des E-Kandidaten-Dossiers erhalten Sie eine automatische E-Mail, in der Sie aufgefordert werden, das "Ankunftsankündigungsformular" auszufüllen, wenn Sie bei Ihrer Ankunft auf La Réunion direkt am Flughafen abgeholt werden möchten.



WOHNUNG

Sie stellen Ihren Antrag auf eine Unterkunft direkt auf der Plattform e-candidat. Dort finden Sie alle Dokumente, die Sie herunterladen und ausfüllen müssen:

- Die offizielle Einladung
- Der Unterbringungsvertrag
- Das Aufnahmeformular
- Die Entscheidung zur Aufnahme
- Den Anhang zu den Finanzen.

3. Internationale Studierende außerhalb von Austauschprogrammen und außerhalb der EU/des EWR

BEWERBUNG FÜR DAS 1. JAHR

- Sie müssen das Verfahren des [Antrags auf vorherige Zulassung \(DAP\)](#) durchlaufen, um Ihr Studium in Frankreich im ersten Jahr eines Studiengangs auf Bachelor-Niveau fortzusetzen.
- Die Anträge sind bei der **Abteilung für kulturelle Zusammenarbeit und Aktion der französischen Botschaft in Ihrem Wohnsitzland** einzureichen.
- Erledigen Sie dies so früh wie möglich und überprüfen Sie regelmäßig Ihren persönlichen Bereich auf der Campus-France-Website, um keine Fristen zu verpassen.

BEWERBUNG WÄHREND DES BACHELORS, MASTERS ODER DOKTORATS

- Wenden Sie sich direkt an die Hochschuleinrichtungen, an denen Sie interessiert sind.
- In den Katalogen von Campus France [Bachelor](#), [Master](#) oder [Doktorat](#) finden Sie die Kontaktdaten.
- Die Universitäten informieren Sie über Ihr Bewerbungsverfahren.

Wenn Ihre Bewerbung erfolgreich war, erhalten Sie ein Dokument, das Ihre Zulassung bestätigt. Sobald Sie dieses Dokument erhalten haben, können Sie beim französischen Konsulat Ihres Wohnsitzlandes mit der Beantragung eines Visums beginnen.

Beantragen Sie ein Studierendenvisum, wenn sich Ihre Zulassung auf einen Bachelor- oder Masterabschluss bezieht; beantragen Sie ein Talentpassvisum, wenn es sich um eine Einschreibung für einen Dokortitel handelt.

Informationen auf der Website von Campus France:

<https://www.campusfrance.org/fr/candidature-etudiant-non-europeen-resident-hors-pays-UE-sans-procedure-etude-en-france>

Wenn Sie bereits in Frankreich wohnen (z. B. auf La Réunion):

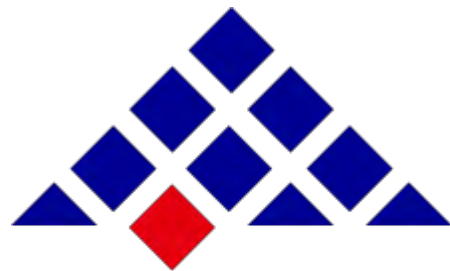
- Sie müssen den Antrag auf vorherige Zulassung (DAP - Dossier Vert) bei der DEPF (der Schulbehörde der Universität) oder auf dieser Website abholen:

<https://www.enseignementsup-recherche.gouv.fr/fr/dossier-vert-demande-d-admission-prealable-dap-pour-une-premiere-inscription-en-premiere-annee-de-46347>



**RÉPUBLIQUE
FRANÇAISE**

*Liberté
Égalité
Fraternité*



**CAMPUS
FRANCE**

EINSCHREIBUNG

ERINNERUNG: Um an der UR angenommen zu werden, müssen Sie mindestens Niveau B2 in der französischen Sprache besitzen.

1. Austauschstudierende (Europa und außereuropäisch)

Die Einschreibung an der UR ist obligatorisch. Sie erfolgt online über den Internetlink, der Ihnen von der DRI zugeschickt wird, damit Sie bei Ihrer Ankunft Ihren Studierendenausweis erhalten. Mit ihr können Sie von zahlreichen Ermäßigungen profitieren, die Studierenden auf dem Campus angeboten werden und die "Aide Personnalisée au Logement" (APL) in Anspruch nehmen.

WISSENSWERT: Austauschstudierende sind von Studiengebühren und der CVEC befreit.

2. Internationale Studierende außerhalb von Austauschprogrammen

Die Anmeldung für die UR ist verpflichtend und erfolgt online.

Befolgen Sie das Verfahren, das Ihrer individuellen Situation entspricht.

Sie befinden sich in einem Land mit einem Campus-France-Bereich:

Die Anmeldung erfolgt online über die Website der DEPF (la Scolarité de l'UR) mit Ihren Campus France Zugangsdaten.

Sie sind in einem Land ohne Campus-France-Bereich und/oder leben bereits in Frankreich:

Für eine Ersteinschreibung in L1 oder im ersten Jahr von BUT (Ex-DUT) oder PASS & LAS (Ex-PACES) erhalten Sie von der Schulbehörde einen Zugang zur Website. Für alle anderen Einschreibungen geschieht dies über die Plattform e-Candidat.

WISSENSWERTE: Sie müssen die CVEC (contribution vie étudiante et campus) in Höhe von 95 € sowie die Einschreibengebühren für Ihren Studiengang zahlen. Diese betragen 170 Euro für einen Bachelorstudiengang und 243 Euro für einen Masterstudiengang.



Austauschstudierende (Europa und außereuropäisch)

Sobald Sie an der UR angekommen sind, müssen Sie die Kurse, die Sie belegen werden, validieren und die Anzahl der ECTS erreichen, die für die Validierung Ihrer Mobilität erforderlich sind.

Dazu können Sie das **Bildungsangebot der UR** auf der folgenden Website einsehen: <https://www.univ-reunion.fr/choisir-sa-formation/trouves-la-formation-qui-te-convient/pour-les-etudiants-internationaux/>

Je nach Austauschprogramm und Art der Mobilität können bestimmte Kurse vorgeschrieben sein, wodurch eine bessere Beherrschung der französischen Sprache und eine bessere Kenntnis der kreolischen Gesellschaft gefördert werden. Es sei daran erinnert, dass alle Kurse außer in einigen UE, insbesondere in den Fremdsprachen, auf Französisch sind.

Wir empfehlen ausländischen Studierenden, die nicht französischsprachig sind, dringend folgende Kurse:

Französisch als Fremdsprache (Français Langue Etrangère, FLE).

Thema/Version (Übersetzung) in englischer Sprache.

Kurs in englischer Sprache: "An Introduction to the Natural Environments and Society of Reunion Island".

Alle Details zu den Kursen finden Sie

Internationale Studierende außerhalb von Austauschprogrammen

Sobald Ihre administrative Anmeldung abgeschlossen ist, müssen Sie Ihre pädagogische Anmeldung (Wahl der Kurse) bestätigen: <https://www.univ-reunion.fr/choisir-sa-formation/trouves-la-formation-qui-te-convient/pour-les-etudiants-internationaux/>

Dazu müssen Sie sich an die **pädagogische Abteilung Ihrer UFR** wenden. Wir empfehlen Ihnen, sich direkt in die Abteilung zu begeben, um die relevanten Dokumente auszufüllen.



VISUM UND AUFENTHALTSTITEL

Je nach Ihrer Staatsangehörigkeit, Ihrem Aufenthaltsstatus und der Dauer Ihres Aufenthalts benötigen Sie möglicherweise ein Visum, um in Frankreich zu studieren oder zu forschen oder um nach Ihrem Abschluss zurückzukehren.

Offizielle Visaseite für Frankreich :

<https://france-visas.gouv.fr/web/france-visas/accueil>

Studierende aus der EU/EWR

Studierende mit einem Reisepass, der von einem der EU- oder EWR-Länder ausgestellt wurde, benötigen für den Aufenthalt in Frankreich kein Visum.



Studierende aus einem Land außerhalb der EU/des EWR

Wenn Sie Ausländer sind und in Frankreich studieren möchten, müssen Sie zunächst ein **Visum für den Langzeitaufenthalt mit Aufenthaltstitel (VLS-TS)** mit dem Vermerk **Student*in** (gültig für 4 Monate bis 1 Jahr) beantragen.

Nach einem Jahr können Sie eine befristete Aufenthaltskarte für Studierende (gültig für 1 Jahr) oder eine mehrjährige Aufenthaltskarte für Studierende (gültig für 2 bis 4 Jahre) beantragen.

Für Sie gelten bestimmte Bedürftigkeitsvoraussetzungen. In einigen Fällen kann Ihnen der Aufenthaltstitel automatisch ausgestellt werden.

Weitere Informationen zu diesem Schritt finden Sie HYPERLINK [hier](#).



BEWERBUNGSFRISTEN

Erasmus+ Studierende Europa

	S1 (Ende August - Dezember)	S2 (Ende Januar - Juni)
Senden Sie folgende Dokumente per E-Mail an die DRI: <ul style="list-style-type: none"> • Elektronisches Erasmus-Bewerbungsformular; • Erasmus-Studienvertrag; • Merkblatt Antrag auf eine Universitätswohnung. 	Vor dem 1. Juni	Vor dem 1. November
Prüfung der Bewerbungen und Versand der Annahme-E-Mails durch die DRI	Zwischen dem 1. und 30. Juni	Zwischen dem 1. und 30. November
Wenn Sie eine Unterkunft in einem Studentenwohnheim haben möchten, senden Sie folgendes per E-Mail an die DRI: <ul style="list-style-type: none"> • Unterschriebener Unterbringungsvertrag; • Geschäftsordnung des CROUS; • Internet-Nutzungsrichtlinien des CROUS; 	Vor dem 1. Juli	Vor dem 1. Dezember
Senden Sie uns das Formulars "Ankunftsankündigung" zu, damit wir Sie am Flughafen abholen können	Vor dem 1. Juli	Vor dem 1. Dezember
Möglichkeit, die Kurswahl zu ändern	Mitte September	Mitte Februar

Austauschstudierende außerhalb Europas (INHA)

<ul style="list-style-type: none"> • INHA übermittelt der DRI die Liste der nominierten Studierenden. • Administrative Anmeldung auf der E-Candidat-Plattform und Vervollständigung der Online-Bewerbung. • Wohnen: Studierende bewerben sich online über die Plattform E-candidat 	März
<ul style="list-style-type: none"> • Der/Die Studierende füllt sein/ihr Formular "Ankunftsanmeldung" aus. • Das CROUS leitet die administrativen und finanziellen Formalitäten an die DRI weiter, die sie anschließend an die Studierenden weitergibt. 	Juni
<ul style="list-style-type: none"> • Pädagogische Anmeldung durch die Komponente und die Möglichkeit, die Kurswahl zu ändern. 	Anfang September

Studierende in einem Austauschprogramm außerhalb Europas (PPI)

<ul style="list-style-type: none"> • Die Universität Laval übermittelt der DRI die Liste der nominierten Studierenden. • Online-Einreichung der Bewerbungen auf der E-Candidate-Plattform. 	März
<ul style="list-style-type: none"> • Der/Die Studierende füllt sein/ihr Formular "Ankunftsanmeldung" aus. • Das CROUS leitet die administrativen und finanziellen Formalitäten an die DRI weiter, die sie anschließend an die Studierenden weitergibt. 	Juni
<ul style="list-style-type: none"> • Administrative Online-Anmeldung auf der Plattform der DEFP (Le Service de Scolarité). 	Juli - August

<ul style="list-style-type: none"> • Pädagogische Anmeldung durch die Komponente und die Möglichkeit, die Kurswahl zu ändern. 	Ende August - Anfang September
--	---

Studierende in einem Austauschprogramm außerhalb Europas (BCI)

<ul style="list-style-type: none"> • Erhalt der von den Universitäten übermittelten Bewerbungsunterlagen oder Listen nominierter Studierender. • Online-Einreichung der Bewerbungen auf der E-Candidat-Plattform. 	Februar - April
<ul style="list-style-type: none"> • Entscheidung über die Zulassung und Antwort an die Bewerber. • Wohnen: Online-Bewerbung über die Plattform E-candidat. 	März - Mai
<ul style="list-style-type: none"> • Der/Die Studierende füllt sein/ihr Formular "Ankunftsanmeldung" aus. • Das CROUS leitet die administrativen und finanziellen Formalitäten an die DRI weiter, die sie anschließend an die Studierenden weitergibt. 	Juni
<ul style="list-style-type: none"> • Administrative Online-Anmeldung auf der Plattform der DEFP (Le Service de Scolarité). 	Juli - August
<ul style="list-style-type: none"> • Pädagogische Anmeldung durch die Komponente und die Möglichkeit, die Kurswahl zu ändern. 	Ende August - Anfang September

Studierende in einem Austauschprogramm außerhalb Europas (ISEP)

<ul style="list-style-type: none"> • Erhalt der von den Universitäten übermittelten Bewerbungsunterlagen oder Listen nominierter Studierender. • Online-Einreichung der Bewerbungen auf der E-Candidate-Plattform. 	Februar-April
<ul style="list-style-type: none"> • Entscheidung über die Zulassung und Antwort an die Bewerber. • Wohnen: Online-Bewerbung über die Plattform E-candidat. 	März - Mai
<ul style="list-style-type: none"> • Der/Die Studierende füllt sein/ihr Formular "Ankunftsanmeldung" aus. • Das CROUS leitet die administrativen und finanziellen Formalitäten an die DRI weiter, die sie anschließend an die Studierenden weitergibt. 	Juni
<ul style="list-style-type: none"> • Administrative Online-Anmeldung auf der Plattform der DEFP (Le Service de Scolarité). 	Juli - August
<ul style="list-style-type: none"> • Pädagogische Anmeldung durch die Komponente und die Möglichkeit, die Kurswahl zu ändern. 	Ende August - Anfang September

Internationale Studierende außerhalb von Austauschprogrammen

	Jährliche Anmeldungen
Einschreibung 1. Jahr Licence, BUT oder PASS & LAS (Ex PACES).	Oktober - Dezember
Einschreibung im 2., 3. Jahr eines Bachelor- oder Masterstudiengangs.	Vor dem 1. Januar

INTEGRATIONSCAMPUS FLE

17

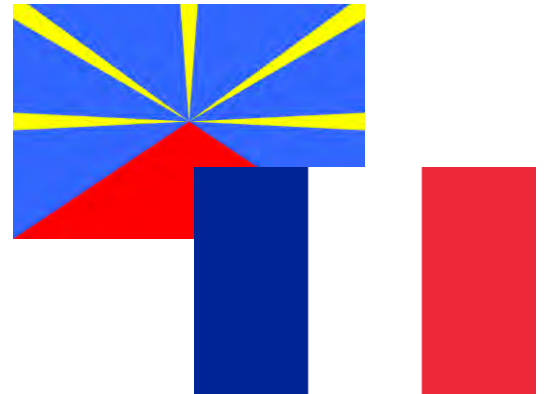
Vor jedem Studienbeginn wird ein achttägiger **Integrationscampus FLE** (Français Langue Étrangère) organisiert, der den an der Université de la Réunion eingeschriebenen ausländischen Studierenden gewidmet ist.

Ziel ist es, Sie auf das Leben in La Réunion, einem französischsprachigen Departement, vorzubereiten und die Kurse, die an der Universität in französischer Sprache abgehalten werden, zu integrieren (Français à Objectif Universitaire).

ORGANISATION

Sie werden jeden Tag an verschiedenen Modulen teilnehmen:

- Einheit 1: Der Universitätscampus.
- Einheit 2: Wohnen und Alltag in Frankreich.
- Einheit 3: Das Studium an der Universität von La Réunion.
- Einheit 4: Die Organisation des Unterrichts.
- Einheit 5: Die digitalen Tools der Universität von La Réunion/Kommunikation.
- Einheit 6: Arbeitsmethoden.
- Einheit 7: Schriftliche Abgaben an der Universität.
- Einheit 8: La Réunion entdecken.



CAMPUS-TOUR AM DONNERSTAG



Die **Campus-Tour**, welche jeden Donnerstagnachmittag, ermöglicht **Studierenden außerhalb eines Austauschprogramms** von einer von Studierenden organisierten, geführten Tour über den Hochschulcampus Moufia zu profitieren.

Es wird eine Liste zur Einschreibung geben.

18

ANKUNFT

Begrüßung am Flughafen

Die DRI kann Ihren Transfer vom Flughafen zum CROUS oder ins Stadtzentrum von Saint Denis übernehmen. Achtung: Eine Rückerstattung ist nicht möglich, wenn der Transfer außerhalb des von der DRI festgelegten Rahmens stattfindet.

In diesem Fall sollten Sie Ihre Ankunft zwischen Montag und Freitag planen (es empfiehlt sich der Vormittag), damit man Sie abholen kann. Bei Ihrer Ankunft am Flughafen müssen Sie sich zum Schalter "Accueil Information" begeben.

Für Studierende, die auf dem Campus Süd in Le Tampon und St. Pierre studieren, gibt es ein Busnetz mit dem gelben Bus Car Jaune.

Um vom Flughafen Roland Garros (RUN) nach Saint Pierre zu kommen:

- **Linie T. Flughafen Roland Garros - Bahnhof St-Pierre. (Preis des Einzelfahrscheins: 5€).**
- **Linie ZO. Flughafen Roland Garros - Bahnhof St-Pierre (Preis des Einzelfahrscheins: 5€).**

Um vom Bahnhof St.-Pierre zum Campus von Terre-Sainte zu kommen:

- **Littoral 2. Bahnhof von St.-Louis - IUT (Preis des Einzelfahrscheins: 1,70€).**

Um vom Bahnhof St.-Pierre zum Campus von Tampon zu kommen:

- **Linie S2. Bahnhof St-Pierre - Universität Du Tampon (Preis des Einzelfahrscheins: 2€).**
- **Linie 2. Alternéo Sous-Préfecture - Université Du Tampon (Preis des Einzelfahrscheins: 1,70€).**

Willkommensveranstaltung

Die IR-Vermittlung Ihrer UFR wird in den ersten Wochen eine Informationsveranstaltung organisieren, um Ihnen Informationen über die Funktionsweise der Universität und der UFR zu geben, Ihnen die Bezugspersonen für pädagogische Fragen zu nennen und Sie über Ihren Stundenplan und die verschiedenen Schritte zu informieren, die Sie in den ersten Wochen unternehmen müssen.

Am Freitag, den 16. September, organisiert die DRI ein allgemeineres Treffen, an dem alle internationalen Studierenden und alle Akteure der Universität teilnehmen, um Ihnen einen Überblick über alle Ihnen zur Verfügung stehenden Dienstleistungen, Regeln und Informationen zu geben, die Sie kennen sollten.

Universität von La Réunion, Campus Moufia



SEMESTERZEITEN (FEIERTAGE UND VORLESUNGSFREIE)

SEMESTER 1	
August	Dienstag, 16. August 2022: Vorlesungsbeginn
November	Dienstag, 1. November 2022: Allerheiligen Freitag, den 11. November 2022: Waffenstillstand von 1918
Dezember	Samstag, 17. Dezember 2022: Ende der Vorlesungszeit, Sommerferien. Dienstag, 20. Dezember: Fèt Kaf, Abschaffung der Sklaverei (Feiertag nur auf La Réunion)
SEMESTER 2	
April	Montag, der 10. April 2023: Ostermontag
Mai	Montag 1. Mai 2023: Tag der Arbeit Montag, 8. Mai 2023: Sieg 1945 Donnerstag, 18. Mai 2023: Christi Himmelfahrt Montag, 29. Mai 2023: Pfingstmontag
Juli	Samstag, 8. Juli 2023: Ende der Vorlesungszeit, Winterferien. Freitag, 14. Juli 2023: Nationalfeiertag
August	Dienstag, 15. August 2023: Mariä Himmelfahrt

WISSENSWERTES:

Die genauen Anfangs- und Enddaten der Kurse und Prüfungen variieren zwischen den einzelnen Fakultäten. Sie sind in der Annahmeerklärung angegeben.
Einige UFRs können in der ersten Julihälfte Nachholprüfungen abhalten.

Université de La Réunion, Campus Moufia



AKTIVITÄTEN

Die Universität La Réunion bietet Ihnen zahlreiche Aktivitäten auf dem Campus an. Sie müssen nur noch entscheiden, womit Sie beginnen möchten!

KULTURELLE AKTIVITÄTEN

Die [Abteilung Kunst und Kultur](#) der Universität organisiert Workshops (Lesen, Gitarre, Schlagzeug, Fotografie, Zeichnen usw.). Der Dienst organisiert außerdem Clubs (Schreiben-Poesie, Kpop, Theater, Improvisation, orientalische Kultur und Tanz, etc.), sowie Praktika und Konferenzen.



SPORTAKTIVITÄTEN

Sportliebhaber*in?

Der [Service Universitaire des Activités Physiques et Sportives \(SUAPS\)](#), bietet Ihnen:

- Mannschaftssportarten
- Individuelle Sportarten
- Racketsportarten
- Künstlerische Aktivitäten und Ausdrucksmöglichkeiten
- Fitnessaktivitäten
- Entspannende Aktivitäten
- Kampfaktivitäten und Kampfsportarten
- Sportarten in der freien Natur



Für mehr Informationen, [klicken Sie hier](#).

WISSENSWERTES: Auf dem Campus sind auch Universitätssportvereine vertreten:

- ASCUR: Verein für Freiluft und Zirkus (Nordcampus)
- RUC: Multi-Sportverein (Nordcampus)
- GRAND AIR: Outdoor-Vereinigung (Nordcampus)
- ASUR: Multi-Sportverein (Südcampus)

Weitere Informationen zu den Bewerbungsschritten finden Sie [hier](#).

VEREINSAKTIVITÄTEN

**Neue Leute kennenlernen? Nach dem Klassenzimmer einer Aktivität nachgehen?
Projekte ausarbeiten?**

An der Universität gibt es mehr als zwanzig Studierendenvereinigungen, in denen man Aktivitäten durchführen, Projekte auf die Beine stellen, Veranstaltungen vorschlagen und Erfahrungen mit dem Austausch und dem Vereinsleben sammeln kann.

Weitere Informationen über das Vereinsleben finden Sie [hier](#).



HAUS DER SPRACHEN (MDL)

Das Maison Des Langues (MDL) ist eine transversale Struktur, die für alle zugänglich ist: Studierende, Mitarbeitende der Universität, Praktikant*innen, im Rahmen von Vereinbarungen mit Partnern, jedes andere Publikum, das eine Sprache lernen oder sich weiterbilden möchte.

Sie hat zwei Außenstellen auf der Insel: eine im Norden, auf dem Campus Moufia, und eine im Süden, auf dem Campus Tampon.

Weitere Informationen zu Universitätsabschlüssen, Kursen ohne Abschluss, Zertifizierungen und dem Plan anglais (Möglichkeit, englisch zu unterrichten) finden Sie [hier](#).

STUDENTENHÄUSER (MDE)

Die Maisons Des Étudiants sind selbstverwaltete Räume, die ausschließlich den Studierenden zur Verfügung stehen, um sich zu treffen, sich über die Universität und bevorstehende Veranstaltungen zu informieren, kulturelle oder sportliche Aktivitäten auszuüben und völlig selbstständig zu arbeiten.

Die Standorte der Université de La Réunion in Le Moufia, der IAE, der IUT in Bellepierre, Le Tampon und Terre-Sainte verfügen über ein Maison Des Étudiants (Haus der Studierenden).

Weitere Informationen zu den Maisons des Étudiants finden Sie [hier](#).

VERPFLEGUNG



Im Norden, in Moufia, finden Sie zwei Mensen, Hippolyte Foucque (abends geöffnet) und La Bourbonnaise (mittags geöffnet).

Tarif: 3,30€ für die Sozialmahlzeit bestehend aus einer Vorspeise, einem Hauptgericht und einem Dessert.

Es gibt auch eine Cafeteria, Le Croustillant.

Im Stadtzentrum von Saint-Denis, in der IAE, finden Sie auch eine Cafeteria. Auf dem Campus in Le Tampon können Sie auch in der Mensa und in der Cafeteria zu Mittag essen.

Alle Informationen über die Verpflegung im CROUS finden Sie [hier](#).

GESUNDHEITSDIENST (SUMPPS)

Ihre Gesundheit ist die Grundvoraussetzung für Ihren Erfolg. Damit Sie sich in Ihrem Körper, Ihrem Kopf und Ihrer Umgebung wohlfühlen, steht Ihnen das medizinisch-psychosoziale Team mit Sensibilisierungs- und Präventionsmaßnahmen, Leistungen des Gesundheitsdienstes und einer angepassten Begleitung im Falle einer Behinderung zur Verfügung.

Öffnungszeiten:

Campus NORD:

- Montag - Donnerstag, 8.00-16.30 Uhr, ganztägig.
- Freitag, 8:30-16:30 Uhr, ganztägig.

Campus SÜD:

- Montag - Dienstag, 8.00-16.00 Uhr, ganztägig.

Für weitere Informationen über SUMPPS, [klicken Sie bitte hier.](#)



BIBLIOTHEKEN

Die UR verfügt über fünf Bibliotheken, die über alle Standorte verteilt sind und in denen Sie alle für Ihr Studium nützlichen Unterlagen finden: Bücher, Zeitschriften, Presse, Diplomarbeiten, Dissertationen, DVDs, die Sie vor Ort konsultieren, ausleihen oder auch online lesen können.

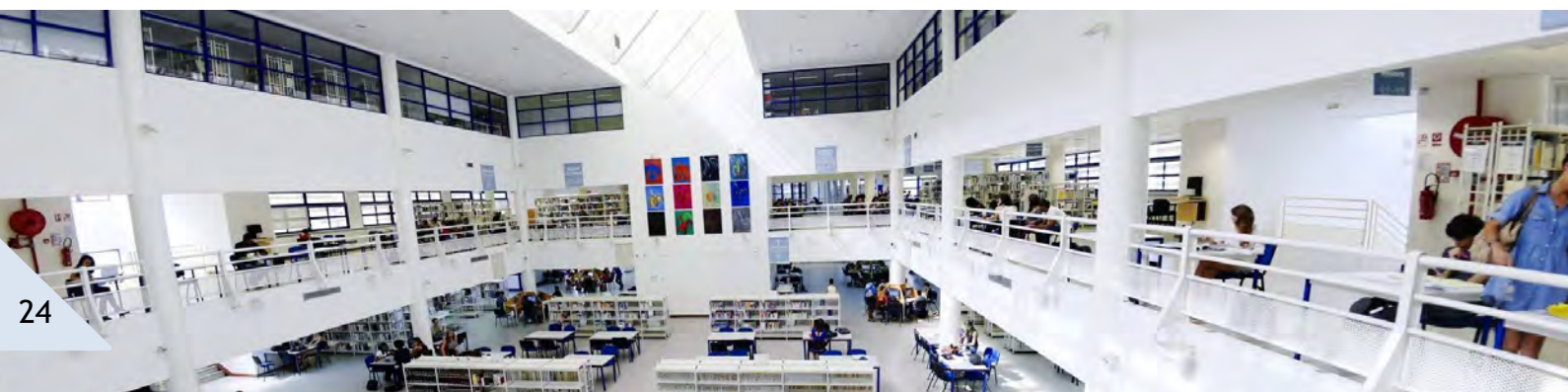
Website der UBs: <http://bu.univ-reunion.fr>



Öffnungszeiten der BUs:

- BU Droit-Lettres (St-Denis): Montag-Freitag, 7:30-19:00 Uhr und Samstag, 8:00-12:00 Uhr
- BU Sciences (St-Denis): Montag-Freitag, 7:30-19:00 Uhr und Samstag, 12:00-16:00 Uhr
- BU Education (Bellepierre): Montag-Freitag, 7.30-18.30 Uhr
- BU du Tampon: Montag-Freitag, 7:30-18:30 Uhr und Samstag 8:00-12:00 Uhr
- BU Terre Sainte (IUT - Santé - Ingénierie): Montag-Freitag, 7.30-18.00 Uhr

Universitätsbibliothek Droit-Lettres, Campus Moufia



Vor Ort finden Sie:

- Ein Arbeitsumfeld, das auf Ihre Bedürfnisse zugeschnitten ist: alle Unterlagen, die Sie für Ihr Studium benötigen (Lehrbücher, Methodik, Berufseinstieg), Räume für Gruppenarbeiten, Computer mit Druckern, Scannern und Kopierern, WLAN zur freien Verfügung sowie Beratung und Hilfe bei Ihren Recherchen.
- Entspannungsbereiche: Ausstellungen, Zeitungskiosk, Comics, Romane, DVDs, Dokumentation über den Indischen Ozean (Literatur, Reiseführer, Studien).

Von zu Hause aus:

- Digitale BU: 7/7 Tage und 24/24 Stunden
- E-Zeitschriften, E-Books, Online-Dissertationen, digitale Presse, literarische Korpora usw.
- Online-Nachrichten auf Facebook, Twitter, Blog.

RESSOURCEN

Der Kampus-Pass

Ihre Studierendenkarte hat die Form einer Mehrzweckkarte mit dem Namen Pass' Kampus". Sie ermöglicht Ihnen

Zugang zu Ihrer CROUS-Unterkunft;

Ihre Mahlzeiten im CROUS (Restaurant oder Cafeteria) über die IZLY-App (Überweisung) oder am Automaten (Aufladen von Bargeld) zu bezahlen;

Fotokopien zu machen.

Alle Informationen über das weitere Vorgehen finden Sie unter <http://www.izly.fr/> in der Rubrik: "Wie es funktioniert".

E-Mail-Adresse

Sobald Ihre administrative Anmeldung bestätigt wurde, erhalten Sie eine E-Mail mit Ihren Studentenkennungen: E-Mail-Adresse und Passwort.

Sie werden Ihnen beim Einloggen ins WLAN und in Ihr ENT nützlich sein.

WLAN

WLAN ist auf den verschiedenen Campus frei zugänglich. Das Hauptnetzwerk nennt sich EDUROAM. Sie können auch über Kampus gehen (insbesondere in den Studierendenwohnheimen).

Digitale Arbeitsumgebung (ENT)

Das ENT ist ein persönlicher Bereich, in dem Sie sich informieren können; Zugang zu Ihrem virtuellen Büro haben; Zugang zu Kursen, Prüfungen und Bewertungen (Moodle) haben; Zugang zu Dokumentationsressourcen, thematischen Universitäten und Prüfungsbüchern haben; Informationen über den Schulbesuch, Noten, Stundenplan, Verwaltungsunterlagen usw. erhalten können.

Es ist möglich, dass Lehrer*innen Literatur in Bezug auf ihre Kurse einstellen, das geschieht nicht automatisch.

Für weitere Informationen darüber, wie Sie sich im ENT anmelden können, [klicken Sie hier](#).

UNTERKUNFT

Unterkunft im Studierendenwohnheim

Studierende mit Programm: Die DRI ist für die Verwaltung Ihrer Unterlagen beim CROUS zuständig. Sie ist Ihre Ansprechperson.

Studierende außerhalb eines Austauschprogramms: Da Sie an der UR voll eingeschrieben sind, müssen Sie sich direkt mit dem CROUS austauschen. Alle nützlichen Informationen finden Sie unter folgendem

Link: <http://www.crous-reunion.fr/logements/>

NB: Das CROUS enthält nur Möbel (Bett, Matratze, Stuhl, Schreibtisch usw.), Bettwäsche und Küchenutensilien werden nicht gestellt. Darum



WISSENSWERTES:

Die Clé (Mietkaution für Studenten) ist eine **staatliche Garantie**, die Studierenden ohne persönlichen Bürgen den Zugang zu einer Wohnung erleichtern soll.

Die Maßnahme kann allen Studierenden zugute kommen:

Mit einem Einkommen, aber keine Bürgschaft von Familie, Freunden oder Banken.

Am 1. September des Jahres, in dem der Mietvertrag unterzeichnet wird, unter 28 Jahre alt.

Am 1. September des Jahres, in dem der Mietvertrag unterzeichnet wird, über 28 Jahre alt, sofern sie Doktoranden oder Postdoktoranden mit ausländischer Staatsangehörigkeit sind (der Dokortitel wurde vor weniger als sechs Jahren erworben, sie haben eine Stelle als nicht fest angestellte*r Forscher*in in einer Forschungseinheit oder einem Forschungslabor im Rahmen eines befristeten Vertrags inne).

Weitere Informationen zum CLÉ-Paket finden Sie [hier](#).

Die Visale-Garantie ist eine Kautionsform, die den Mieter davon befreit, dem Eigentümer eine andere Kautionsform zu hinterlegen; der Service ist völlig kostenlos.

Weitere Informationen zur Visale-Garantie finden Sie [hier](#).

Unterkunft außerhalb des Studentenwohnheims (Privatsektor)

Wenn Sie nicht im CROUS untergebracht sind, können wir Ihnen eine Liste mit privaten Vermietern zur Verfügung stellen, über die frühere internationale Studierende gegangen sind.

Hier sind auch Links zu Webseiten, auf denen nach Unterkünften gesucht wird:

- Verzeichnis der Immobilienagenturen auf der Insel La Réunion:

<http://www.immobilier-en-reunion.com/catalog/annuaire.php>

- Anzeigen im Journal de l'Île de La Réunion: <https://clicanoo.re/>
- Kleinanzeigen-Website : <https://www.leboncoin.fr/annonces/offres/reunion/>
- Facebook:
 - WG-Zimmer Ile de La Réunion (<https://www.facebook.com/groups/coloc.re/>)
 - WG-Zimmer 974 (<https://www.facebook.com/groups/658633854256560/>)
 - Coloc-Location 974 (<https://www.facebook.com/groups/1555450741419220/>)
 - Vermietung/Colocation ile de la réunion (<https://www.facebook.com/groups/1948313728830538/>)

WISSENSWERTES:

Bei der Anmietung über eine Agentur muss eine Vermittlungsgebühr gezahlt werden;

Ein Mietvertrag (Pachtvertrag), der die Höhe der Miete, die Dauer und die Bedingungen des Mietverhältnisses festlegt, wird erstellt;

Sie müssen zwingend eine Versicherung für Ihre Wohnung abschließen;

Die Miete wird ab dem ersten Tag eines jeden Monats gezahlt.

Hotel

Wenn Sie vor Ihrer Ankunft auf La Réunion keine Unterkunft gefunden haben, müssen Sie Hotelübernachtungen einplanen. Adressen finden Sie auf der Website von Île de La Réunion Tourisme (IRT): <https://www.reunion.fr/planifier/ou-dormir/hotels>

Wohngeld

Unabhängig davon, ob es sich um eine Universitäts- oder Privatwohnung handelt, können Sie nach Erhalt Ihres Mietvertrags bei der Familienbeihilfekasse (CAF) eine persönliche Wohnbeihilfe (APL) beantragen, die Ihre Miete verringert: [Simulation](#)



Krankenversicherung

Sie müssen sich nicht beim französischen Krankenversicherungssystem anmelden, wenn:

Sie sind **Staatsangehörige/r eines EU- oder EWR-Mitgliedstaates**; Sie müssen zwingend einen Nachweis über Ihre Mitgliedschaft vorlegen: Europäische Krankenversicherungskarte oder eine private Versicherung.

Wenn Sie **in Quebec an einer Hochschule eingeschrieben sind**, müssen Sie das Formular SE401Q106 einreichen, das eine Bescheinigung über die Mitgliedschaft im Sozialversicherungssystem darstellt.

RECAP' VERSICHERUNGEN :

Krankenversicherung:
Sozialversicherung oder
europäischer
Versicherungsschutz.
Wohnungsversicherung
Versicherung.
Haftpflichtversicherung.

Sie sind ausländische Studierende aus Nicht-EWR-Staaten (und Ihr Aufenthalt dauert länger als drei Monate): Um Krankenversicherungsschutz zu erhalten, müssen Sie sich bei der französischen Krankenversicherung anmelden und sich auf der Website registrieren lassen, um Ihre Unterlagen zusammenzustellen.

Dazu müssen Sie auf folgende Seite gehen: <https://etudiant-etranger.ameli.fr/#/>

Alle notwendigen Erklärungen finden Sie unter folgendem Link :

HYPERLINK "<https://www.ameli.fr/assure/droits-demarches/etudes-emploi-retraite/etudiant/vous-venez-etudier-en-france>" \h <https://www.ameli.fr/assure/droits-demarches/etudes-emploi-retraite/etudiant/vous-venez-etudier-en-france> Es ist kostenlos und verpflichtend!

Mutuelle

Die Krankenversicherung deckt nur einen Teil der Kosten, die Ihnen entstehen könnten.

Zivilrechtliche Haftung

Sie müssen bei Ihrer Ankunft eine Haftpflichtversicherung abschließen. Dabei handelt es sich um eine



DER BUS

Dies ist das einzige öffentliche Verkehrsmittel. Die Busunternehmen sind wie folgt:

Norden: CITALIS

WESTEN: KAR'OUEST

SÜDWEST: ALTERNEO, KARLAVIL

SÜDEN: CARSUD

EST: ESTIVAL

CAR JAUNE: auf der ganzen Insel

Den Plan und die Fahrpläne dieser Busnetze finden Sie [hier](#).

Den Plan des Busnetzes CAR JAUNE finden Sie [hier](#).

Es wird sehr empfohlen, sich die App CarJaune herunterzuladen, um umfassende Informationen zu den Busnetzen zu haben.

Es ist möglich, die *Karte Réuni'pass Etudiant* zu erwerben, mit der Studierende alle zuvor genannten Verkehrsnetze der Insel frei nutzen können. (kostenlos). Die Anmeldung kann online erfolgen, [klicken Sie hier](#).

Nach Erhalt der Benachrichtigung können Sie Ihre Karte dann in einer der neun Verkaufsstellen, die Ihnen zur Verfügung stehen, abholen und die Zahlung vornehmen (Busbahnhöfe von : Saint-Pierre, Saint-Louis, Saint-Paul, Le Port, Saint-Denis, Saint-André, Saint-Benoît und Verkaufsstellen in Saint-Leu und Saint-Joseph). Schecks von ausländischen Banken werden nicht akzeptiert.

Vom Flughafen Roland Garros verkehrt ein regelmäßiger Pendelbus zum Busbahnhof Saint-Denis im Stadtzentrum.

**Mit einem ausländischen Führerschein
in Frankreich fahren**

Auf La Réunion funktioniert das Telefonieren auf die gleiche Weise wie im französischen Festland. Sie können Ihre eigene Nummer verwenden, aber Vorsicht vor einer hohen Rechnung! Erkundigen Sie sich bei Ihrem Mobilfunkanbieter nach den Bedingungen für die Nutzung Ihres Handys in Übersee.

Alternativ können Sie sich bei den Mobilfunkanbietern SFR, Orange und Free erkundigen, die auf der Insel La Réunion vertreten sind (Monatliches Abonnement oder Prepaid-Karte).

Tipp: SFR und Orange sponsern jeweils RedbySER und Sosh, zwei reine Online-Unternehmen, die weitaus günstigere Tarife anbieten.

Für weitere Informationen [klicken Sie bitte hier](#).

WISSENSWERTES:

Von La Réunion in Ihr Land, wählen Sie 00 + Landesvorwahl + Nummer des Anrufers ;

Um aus dem Ausland (andere europäische Länder und Kanada) nach La Réunion zu telefonieren, wählen Sie 00 262 + Nummer des Anrufers auf La Réunion (ohne 0 und beginnend mit 262 für einen Festnetzanschluss und 692 oder 693 für ein Handy).

LEBENSMITTELLÄDEN

DAS AUTO

Es gibt viele Autovermietungen, da dies für einige Fahrten in die Höhe und zu abgelegenen Wanderstarts oft unerlässlich ist.

Um ein Auto zu mieten, müssen Sie über 21 Jahre alt sein und einen Führerschein seit mindestens einem Jahr besitzen. In der Regel wird eine Kautions verlangt. Sie benötigen eine Kreditkarte, um die Kautions zu hinterlegen.

Weitere Informationen zum Thema Transport finden Sie [hier](#).

Fahren mit einem ausländischen Führerschein in Frankreich

Es ist möglich mit einem ausländischen Führerschein zu fahren, solange Sie einen Studentenausweis und eine französische Übersetzung Ihres Führscheins haben.

Weitere Informationen zu den speziellen Regeln für Ihren

TELEFON

befindet sich in der CROUS Cité Campus 2, gegenüber der Fußgängerbrücke zum Bankautomaten der BRED.

Sie haben freien Zugang ohne Bedingungen, sobald Sie Studierende*r sind.

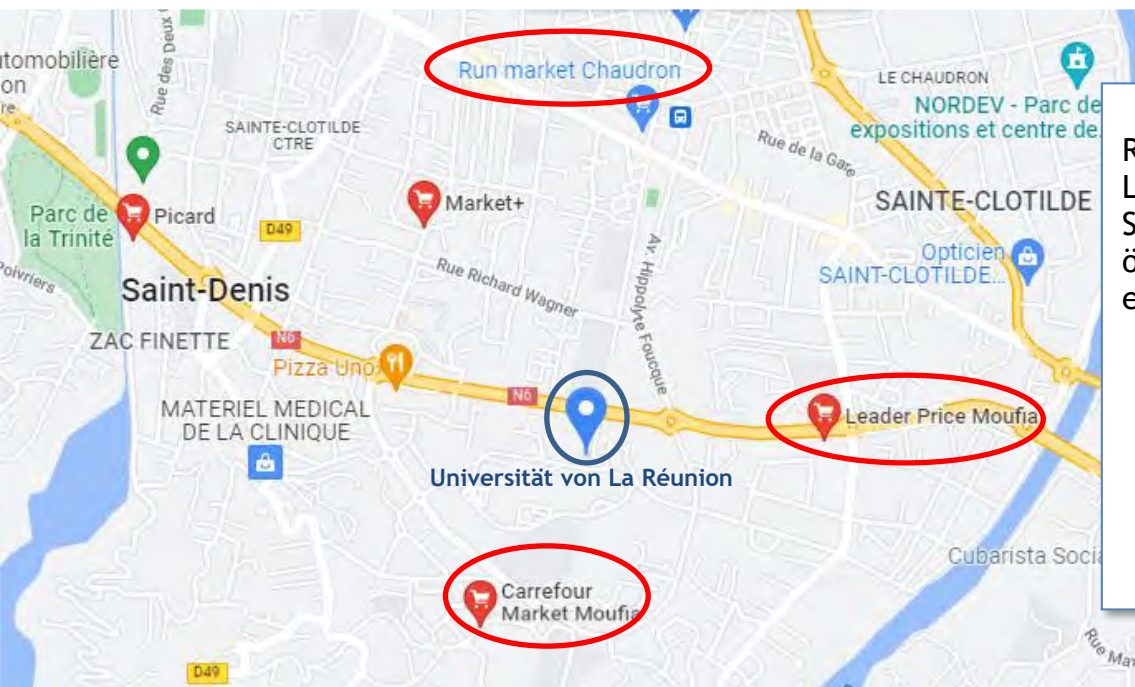
Dort finden Sie eine große Auswahl an Produkten mit Preisen zwischen 0,10 ct und 4 Euro.

Öffnungszeiten:

jeden Tag von 12 bis 22 Uhr



SUPERMARKT



Rund um die Universität von La Réunion gibt es Supermärkte, die auch ohne öffentliche Verkehrsmittel erreichbar sind.

Run market Chaudron
Leader Price Market
Carrefour Market Moufia.

FINANZEN

Bankkonto

Wenn Sie bei Ihrer Ankunft auf La Réunion ein Bankkonto eröffnen möchten, finden Sie [hier](#) die vorhandenen Banken sowie die Kontaktdaten und Öffnungszeiten der Bankfilialen.

Für jede Kontoeröffnung werden Sie um Dokumente und Nachweise gebeten, darunter:
Eine Kopie Ihres Reisepasses und des Visums.
Eine Kopie Ihres Studierendenausweises (oder Immatrikulationsbescheinigung).
Eine Kopie Ihrer Unterkunftsbescheinigung.



Wenn Sie das Bankkonto Ihres Heimatlandes nutzen:
Denken Sie daran, Ihre Bank vor der Abreise zu informieren, um Ihre Möglichkeiten zum Geldabheben und zur Nutzung Ihres Bankkontos in La Réunion (Frankreich) zu überprüfen.

STUDIERENDENJOB (Plan Anglais)

Die MDL arbeitet mit dem Rathaus von Saint-Denis zusammen und bietet Austauschstudierenden die Möglichkeit, in den Kindergärten und Grundschulen der Stadt zu arbeiten. Es handelt sich dabei um das Projekt Plan Anglais, bei dem Sie in der Mittagszeit (zwischen 11:30 und 13:30 Uhr) in den Klassen arbeiten können.

Die Vergütung beträgt 21,45 € netto pro Einsatz und für die Einstellung müssen Sie sich nur online bewerben und ein Vorstellungsgespräch absolvieren.

Für weitere Informationen [klicken Sie bitte hier](#).

ACHTUNG: Wenn Sie während Ihres Aufenthalts arbeiten möchten und kein Staatsangehöriger eines EU-Mitgliedstaats sind, müssen Sie bei der Präfektur einen Aufenthaltstitel beantragen.



MONATLICHES BUDGET

Wohnen:

Im Studierendenwohnheim (cité internationale) = 237€
Privatunterkunft (Wohngemeinschaft, Zimmer bei Einheimischen) =
durchschnittlich 400€ + Kautions bei Ankunft einplanen.

Essen:

Mahlzeit in der Mensa = 3,30€ (CROUS-Mahlzeit)

Transport:

Carte réuni'pass = kostenlos

Verschiedenes:

Wäscherei im Crous: 2,50€ pro
Maschine

Für den ersten Monat einzuplanen:

Unterkunft im Studierendenwohnheim (Cité internationale) :
2 Monatsmieten = 474€
Kautions = 280€
Bearbeitungsgebühr = 20€
Erste Monatsmiete = 237€

380€. Studiengebühren (ohne Stipendiaten) = Bachelor 170€, Master 243€ und Promotion
CVEC (außerhalb eines Austauschprogramms) = 95€

STECKBRIEF DER INSEL

Bevölkerung (Stand: 1. Januar 2022): 868.800 Einwohner

Fläche: 2.512 km²

Status: Französisches Überseedepartement, seit dem 19. März 1946.

Motto: "Ich werde überall blühen, wo ich hingetragen werde".

Hauptort: Saint-Denis.

Währung: Euro (€)

Sprachen: Französisch ist die Amtssprache, aber die meisten Einwohner von La Réunion sprechen Kreolisch oder andere Gemeinschaftssprachen wie Tamil (tamilische Inder), Gujarati (Indo-Muslime aus Gujarat), Chinesisch, Madagassisch oder Komorisch.

Seit einigen Jahren wird an der Universität von La Réunion die kreolische Sprache unterrichtet.

Religionen: überwiegend katholisch, muslimisch und hinduistisch.

Geografie: Vulkanische, gebirgige Insel, die zum Archipel der Maskarenen gehört.

Klima: tropisch mit zwei Jahreszeiten, dem Südwinter ("kühle" Jahreszeit von Mai bis November) und dem Südsommer ("heiße" und feuchte Jahreszeit) von November bis April, und einer Regenzeit (Zyklonenperiode von Dezember bis März).

WISSENSWERTES: Da La Réunion gut vorbereitet ist, sind Wirbelstürme dort selten tödlich. Sie sollten sich auf dem Laufenden halten, indem Sie die Presse lesen, Radio hören und die Wetterdienste von Météo France anrufen. Informieren Sie sich über die Warnsysteme.

Zeitzone: GMT +4, 2 Stunden Vorsprung gegenüber der Sommerzeit in Mitteleuropa (von Ende März bis Ende September) und 3 Stunden Vorsprung bei der Winterzeit (von Ende September bis Ende März). Auf Réunion wird die Zeit nicht umgestellt.



NUTZLICHE LINKS:

Klima:

<http://www.reunion.fr/pratique/l-ile-de-la-reunion/climat-geographie/climat>

Zyklone: <http://www.meteofrance.re/cyclone/>

Vulkan: <http://fournaise.info/>

Touristenbüro: <https://www.reunion.fr/>

Tourismus: <https://explorelareunion.com/>

Praktischer Leitfaden: <https://guide-reunion.fr/guide-pratique/>

Wanderungen: <https://randopitons.re/>

Bestes GPS auf der Insel: <https://fr.maps.me/>

Zusammenfassung der Aktivitäten auf der Insel:

Sportliche Aktivitäten: <https://habiter-la-reunion.re/>

Kulturelle Aktivitäten: <https://www.monticket.re/>

Checklist La Réunion:



FÜR DEN STRAND

- Maske & Schnorchel
- Wasserschuhe
- Sonnenbrille, Kappe, Sonnenschutzmittel
- Flüssigkeitszufuhr: die Wasserflasche

FÜR WANDERUNGEN

- Wanderschuhe
- Mückenschutzmittel
- Sonnenbrille, Kappe, Sonnenschutzmittel
- Regenkleidung (K-way)
- Stirnlampe, Überlebensdecke
- Ein externer Akku für das Smartphone

VERSCHIEDENES

- Ladegeräte und Adapter, falls erforderlich
(Steckdose E auf der Insel La Réunion: das französische Modell)
- Kopien aller offiziellen Dokumente
(Reisepass, Führerschein, Personalausweis)
- Bordkarte
- Wichtige Telefonnummern Kontakte und Versicherungsnachweis
- Apothekenset
- Bargeld in Euro, Kreditkarte
- (E-Mail- und Telefonnummern Ihrer Bankverbindung)



FÜR ADMINISTRATIVE FRAGEN

Studierende außerhalb des Austauschprogramms

Betroffene Dienststelle: Direction des Etudes et du Pilotage des Formations (DEPF) (Direktion für Studien- und Ausbildungssteuerung)

Kontakt:

- NORD: OUMOURI Yasmine - Yasmine.Oumouri@univ-reunion.fr
- SÜD: SIDAT Fatma - fatma.sidat@univ-reunion.fr

Austauschstudierende

Verantwortliche Dienststelle: Direction des Relations Internationales. (DRI)

Öffnungszeiten:

- Geöffnet von Montag bis Freitag, von 8:00 bis 12:00 Uhr und von 14:00 bis 16:00 Uhr.
- Dienstagmorgen und Donnerstagmorgen für die Öffentlichkeit geschlossen.

IUT Standort Saint-Pierre

KONTAKTE :

Verantwortliche für Europa:

Anne-Cécile CHASTENET

Tel: 00 262 (0)2 62 52 84 59

E-Mail: anne-cecile.chastenet@univ-reunion.fr

Mylène CHOUKON

Tel: 00 262 (0)2 62 93 83 48

E-Mail: mylene.choukon@univ-reunion.fr

Verantwortliche außerhalb Europas:

Beatrice ANDRIAMARO-RAOELISON

Tel: 00 262 (0)2 62 93 83 21

E-Mail: beatrice.andriamaro@univ-reunion.fr

Fabienne DUPONT

Tel: 00 262 (0)2 62 93 80 41

E-Mail: fabienne.calimoutou@univ-reunion.fr



INTERNATIONALE BOTSCHAFTER

Die folgenden Studierenden fungieren in ihrem Fachbereich als internationale BotschafterInnen. Sie unterstützen euch bei euren ersten Schritten auf dem Campus und helfen euch, die reunionesische Kultur zu entdecken.

KONTAKTE

Faculté Lettres et Sciences Humaines (LSH) HUART Maeva hmaeva4@gmail.com	Faculté Droit et Economie (DE) VIRICATIN Shalina shalina.viricatin@icloud.com
Faculté Sciences et Technologie (ST) LEGRAND Claire legrandclaire17@gmail.com	Faculté Sciences de l'Homme et de l'Environnement (SHE) CLAIN Matthieu matthieu97421@hotmail.fr
UFR Santé MABONDO LUTONADIO Nathalie nathaliemabondo4@gmail.com	Ecole Supérieure d'Ingénieurs Réunion Océan Indien (ESIROI) DEFAY Evodie evodie.defay@gmail.com
Institut national supérieur du professorat et de l'éducation (INSPE) BEGUE Bryan bryanfabrylbegue@icloud.com	

FÜR PÄDAGOGISCHEN FRAGEN

KONTAKTE

<p>UFR DE (Recht und Wirtschaft) Herr Zoulfikar MEHOUMOU ISSOP zoulfikar.mehoumoud-issop@univ-reunion.fr</p>	<p>UFR Gesundheit Herr Chaker EL KALAMOUNI chaker.el-kalamouni@univ-reunion.fr</p>
<p>UFR ST (Wissenschaft und Technologie) Frau Lucie PENIN lucie.penin@univ-reunion.fr</p>	<p>ESIROI (Ecole Supérieure d'Ingénieurs Réunion Océan Indien) Frau Cyrielle GARCIA cyrielle.garcia@univ-reunion.fr</p>
<p>UFR LSH (Lettres et Sciences Humaines - Geisteswissenschaften) Herr Mariano ASENSIO mariano.asensio-cermeno@univ-reunion.fr</p>	<p>INSPE (Institut National Supérieur du Professorat et de l'Education) M Azzedine SI MOUSSA azzedine.simoussa@univ-reunion.fr</p>
<p>UFR SHE (Sciences de l'Homme et de l'Environnement - Human- und Umweltwissenschaften) Frau Dalila BENTALEB dalila.bentaleb@univ-reunion.fr</p>	<p>IAE (Institut d'Administration des Entreprises - Institut für Unternehmensverwaltung) Frau Chantal CUCCHI chantal.cucchi@univ-reunion.fr</p>
<p>IUT (Institut Universitaire de Technologie) Frau Florence TRENTIN florence.trentin@univ-reunion.fr</p>	

FÜR DAS STUDIERENDENLEBEN & INTEGRATION

ISRUN - International Students of Reunion Island



ISRUN ist eine Studierendenvereinigung, die sich internationalen Studierenden widmet und im September 2017 gegründet wurde. Die meisten seiner Mitglieder haben während ihres Studiums an der UR eine Auslandsmobilität absolviert und haben sich zum Ziel gesetzt, internationale Studierende an der UR willkommen zu heißen und ihnen die akademische und soziale Integration zu erleichtern. ISRUN bietet Hilfe bei Behördengängen und möchte internationale Studierende mit einheimischen Studierenden und deren Kultur zusammenbringen, indem sie kulturelle und historische Abende und Ausflüge organisiert. Der Verein setzt sich außerdem für die

Förderung der internationalen Mobilität ein.

Weitere Informationen:

<https://www.univ-reunion.fr/international/actions-associatives-envers-les-internationaux/isrun-international-students-of-reunion-island>

AEMR - Vereinigung madagassischer Studierender auf La Réunion



Die AEMR ist eine Studierendenvereinigung, die der Universität La Réunion angegliedert ist, ihren Sitz im CROUS de La Réunion hat und seit 1994 in der Studierendenlandschaft präsent ist. Die Mitglieder - alle Personen ohne Unterschied der Herkunft, des Geschlechts oder der Weltanschauung - teilen ein gemeinsames Interesse: Madagaskar. Sie sind Hüter*innen der madagassischen Kultur mit dem Ziel, ihre Identität innerhalb der Universitätsgemeinschaft zu

bewahren und zu fördern.

Die Aktivitäten innerhalb des Vereins umfassen die Unterstützung und Beratung von neuen Studierenden, verschiedene Ausflüge und Aktivitäten, um La Réunion zu entdecken, die Teilnahme an kulturellen Veranstaltungen sowie die Organisation einer Kulturwoche an der Universität.

Weitere Informationen:

<https://www.univ-reunion.fr/international/actions-associatives-envers-les-internationaux/titre-par-defaut>

AECR - Vereinigung der komorischen Studierenden auf La Réunion



Die 1994 gegründete AECR hat zum Ziel, die Interessen der Studierenden komorischer Herkunft darzulegen und zu verteidigen und gleichzeitig zu versuchen, ständige Kontakte zwischen den Studierenden und der auf der Insel lebenden komorischen Gemeinschaft aufrechtzuerhalten, um den kulturellen, sportlichen usw. Austausch zu fördern.

Seit seiner Gründung organisiert der Verein immer wieder verschiedene kulturelle Aktivitäten (Festivals, Ausstellungen, Sportturniere, Konferenzen) an der Universität von La Réunion oder anderswo auf der Insel oder nimmt an ihnen teil.

Sie gehört zur Vereinigung des CROUS und der Universität de La Réunion, d. h. derjenigen, die sich für die Verbesserung des Lebens auf dem Campus sowie für die Animation einsetzen.

Weitere Informationen:

<https://www.univ-reunion.fr/international/actions-associatives-envers-les-internationaux/aecr-association-des-etudiants-comoriens-de-la-reunion>

BRUN'S REUSSIR - Verband der afrikanischen Studierenden auf der Insel La Réunion



Brun's Réussir wurde 2017 gegründet und hat als Grundlage eine bessere Integration afrikanischer Studierender auf der Insel La Réunion und ihre Begleitung auf unternehmerischer Ebene. Sie ist interkulturell, "inter-social" und international ausgerichtet.

Weitere Informationen:

https://www.univ-reunion.fr/fileadmin/Fichiers/Relations_internationales/brun_s.pdf

BUDDY SYSTEM

Das Buddy System ist eine Online-Plattform, die internationale und einheimische Studierende durch Patenschaften zusammenbringt.

Du brauchst Hilfe bei administrativen Fragen (Dokumente, Unterkunft, Jobs)? Du möchtest die lokale Kultur entdecken und deine Sprachkenntnisse verbessern? Du möchtest Kontakte zu einheimischen Studierenden knüpfen?

Mit dem BuddySystem finden wir für dich einen Buddy, der dir bei deinen Unternehmungen hilft und dir die lokale Kultur näherbringen kann!

Wenn du auf buddysystem.eu angekommen bist, brauchst du weniger als 5 Minuten, um dich anzumelden, indem du einige grundlegende, aber wichtige Informationen zu deinem Profil angibst (Studienort, Alter, Geschlecht, Hobbys, Ankunfts- und Abreisedatum usw.).

www.buddysystem.eu

Danach kann dir der/die lokale Koordinator*in deiner Stadt mit Hilfe unseres Algorithmus einen Buddy (eine*n einheimische*n Studierende*n) zuweisen, der zu deinem Profil passt.

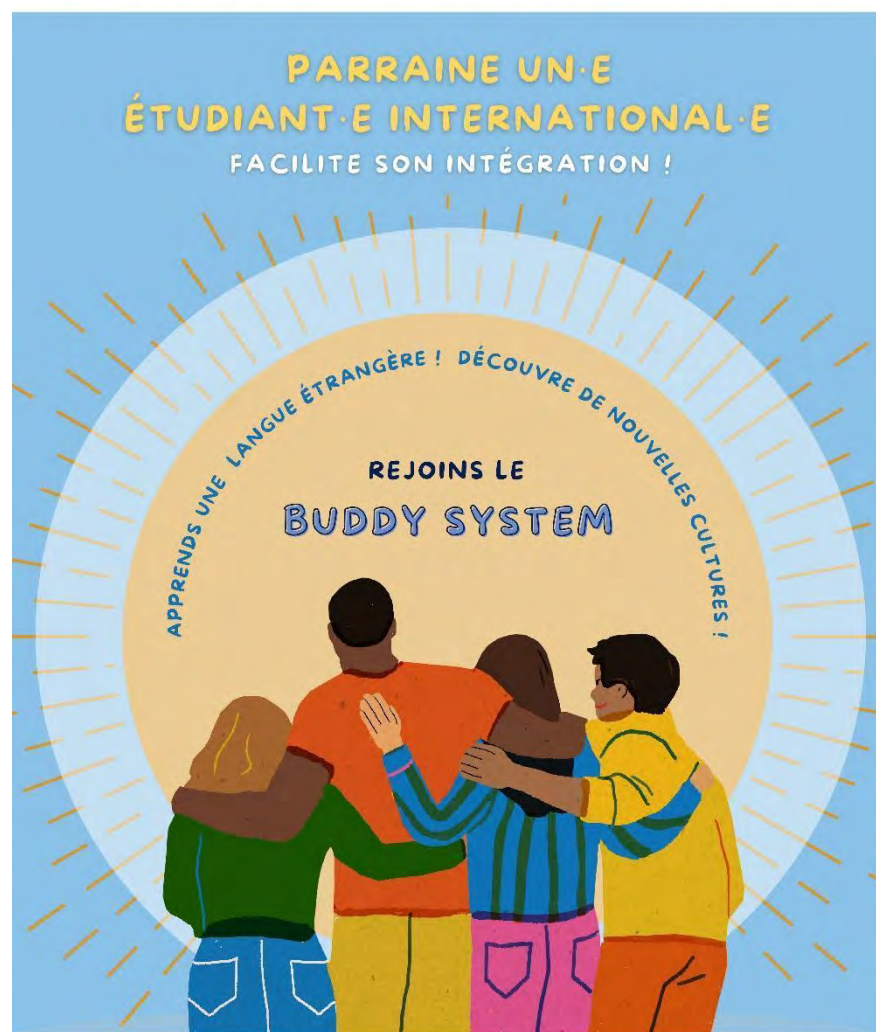
Schließlich musst du auch mit deinem Buddy in Kontakt treten und schon kann der Austausch beginnen!



Buddy System



I NEED A **BUDDY**



- APL:** Aide Personnalisée au Logement (Unterkunftsbeihilfe)
BU: Bibliothèque universitaire (Universitätsbibliothek)
BVE: Bureau de la Vie Étudiante (Büro des Studierendenlebens)
CAF: Caisse d'Allocation Familiale (Amt für Sozialhilfe)
CM: Cours Magistral (Vorlesung)
CROUS: Centre Régional des Œuvres Universitaires et Scolaires (Studierendenwerk)
CVEC: Contribution Vie Étudiante et Campus (Beitrag für das Studierendenleben und den Campus)
DFC: Direction des Finances et de la Comptabilité (Direktion für Finanzen und Buchhaltung)
DLR: Direction de la Sécurité et de la Santé au Travail
DRI: Direction des Relations Internationales (Abteilung für internationale Beziehungen)
DSI: Direction des Systèmes d'Information (Direktion für Informationssysteme)
DEPF: Direction des Etudes et Pilotage des Formations (Direktion für Schulwesen und Studentenleben)
DAMAN: Direction de l'Audiovisuel, du Multimédia et de l'Accessibilité Numérique (Direktion für digitale Nutzung)
ECTS: European Credit Transfer System
ENT: Environnement Numérique de Travail (Digitale Arbeitsplattform)
EEE: Espace Economique Européen (Europäischer Wirtschaftsraum)
ESIROI: Ecole Supérieure d'Ingénieurs de l'Océan Indien
INSPE: Institut national supérieur du professorat et de l'éducation
EVE: Espace Vie Etudiante (Raum für das Studierendenleben)
FLE: Français Langue Étrangère (Französisch als Fremdsprache)
IAE: Institut d'Administration des Entreprises
IRT: Île de La Réunion Tourisme (Insel La Réunion Tourismus)
IUT: Institut Universitaire de Technologie
LMD: Licence, Master, Doctorat (Bachelor, Master, Doktorat)
LMDE: La Mutuelle Des Etudiants
MDL: Maison Des Langues (Haus der Sprachen)
OFII: Office Français de l'Immigration et de l'Intégration (Französisches Amt für Einwanderung und Integration)
D2ER: Direction de l'Entrepreneuriat Etudiant de la Réunion (Zentrum für studentisches Unternehmertum auf der Insel Réunion)
PROFIL: Pôle Relations extérieurs, Orientation et Formation pour l'Insertion professionnelle
PTU: Parc Technologique Universitaire (Universitärer Technologiepark)
RH: Ressources Humaines (Personalbereich)
RIB: Relevé d'Identité Bancaire (Kontodaten)
RU: Restaurant Universitaire (Mensa)
SCD: Service Commun de Documentation
SUAC: Service Universitaire Art et Culture (Universitätsdienst Kunst und Kultur)
SUAPS: Service Universitaire des Activités Physiques et Sportives
DFTLV: Direction de la Formation Tout au Long de la Vie
SUMPPS: Service Universitaire de Médecine Préventive et de Promotion de la Santé
TD: Travaux Dirigés (Tutorium)
TP: Travaux Pratique (Praktische Arbeit)
UE: Unité d'Enseignement (Unterrichtseinheit)
UFR: Unité de Formation et de Recherche (Einheit für Bildung und Forschung)
VLS-TS: Long Stay Visa Valant Titre de Séjour (Langzeitvisum mit Aufenthaltstitel)

NÜTZLICHE TELEFONNUMMERN

IN DER REUNION

Europäischer Notruf: **112**

Polizei oder Gendarmerie: **17**

Feuerwehr: **18**

Sanitäter: **15**

Notruf für Gehörlose und Schwerhörige: **114**

SOS médecin Nord: (am nächsten zum Campus von Moufia): **0262 97 44 44**

SOS médecin Sud (der dem Campus in Le Tampon am nächsten gelegene Arzt):
0262 35 02 02

Anonyme Alkoholiker: **0262 41 16 14**

Aids Info Service: **0 800 840 800**

SOS Einsamkeit: **0262 970 000**

Info zur Route: **0262 97 27 27**

Wetter Zyklone: **08 97 65 01 01**

[Meteo France La Réunion](#): **32 50**

[Das vulkanologische Observatorium des Piton de la Fournaise](#): **0262 27 54 61**

AN DER UNIVERSITÄT

Im Falle eines Überfalls, Brandes, Unfalls oder eines medizinischen Notfalls:

0262 93 87 89

0692 77 38 30

Campus Le Tampon



PLAN DES HAUPTCAMPUS LE MOUFIA (Sainte-Clotilde / Stadtteil von Saint-Denis)

Adresse: Campus du Moufia
Universität von La Réunion
15 avenue René-Cassin CS 92003
97744 Saint-Denis Cedex 9

Schließzeiten des Campus: Täglich von 22:00 bis 5:00 Uhr und an Wochenenden von Samstag 22:00 Uhr bis Montag 5:00 Uhr. Der Zugang während der Schließungszeiten unterliegt einer Kontrolle nach einer Namensliste und erfolgt auf der Seite des Regionalrats (Osteingang). Sie müssen Ihren Studierendenausweis immer bei sich tragen.



Composantes

- UFR Droit et Économie
- IFR Sciences et Technologies
- UFR Lettres et Sciences Humaines
- IFR Santé
- Amphis communs

Institut

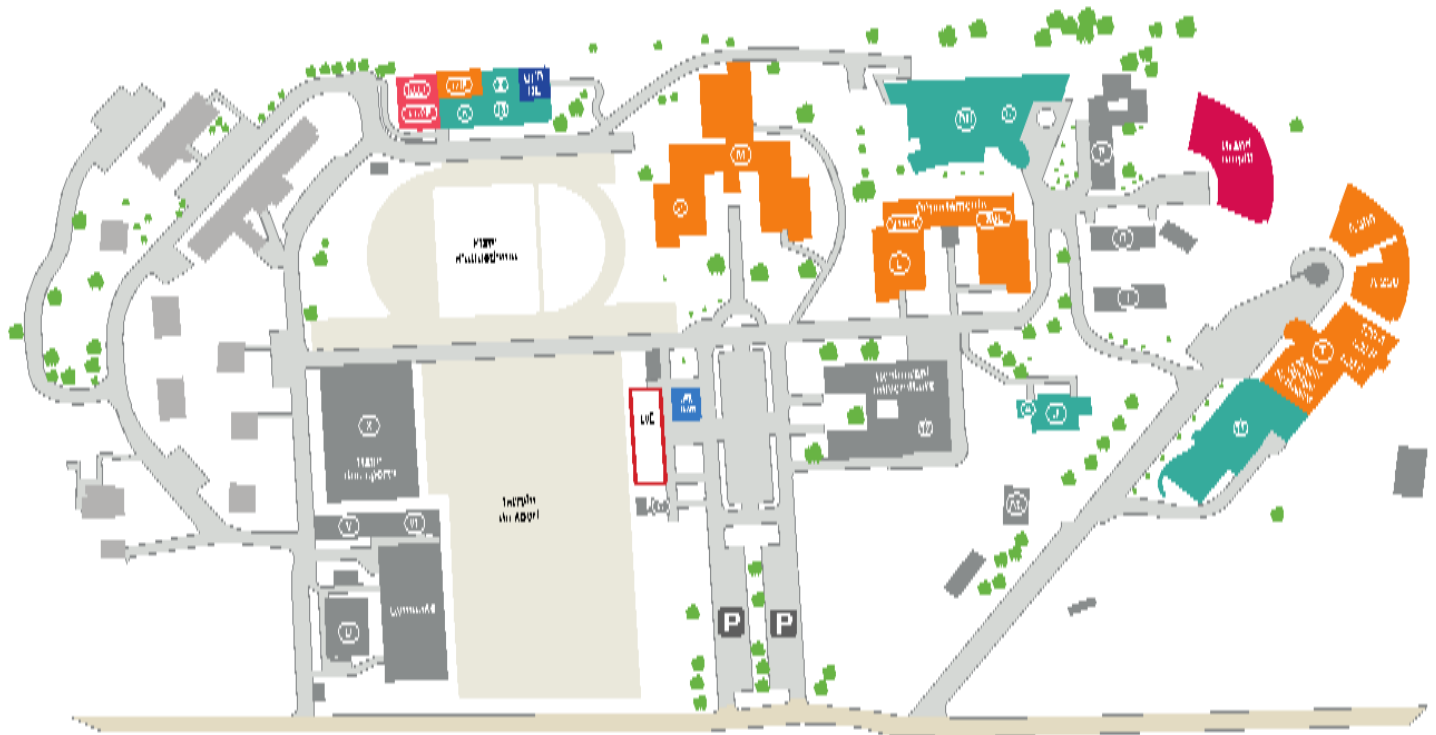
- Institut confucius

Services

- Pôle Relations extérieures, Orientation et Formation pour l'Insertion professionnelle (PROFIL)
- Service Universitaire de Médecine Préventive et Promotion de la Santé (SUMPPS)
- Espace Via Étudiant (EVE)
 - ▶ Service Universitaire des Activités Physiques et Sportives (SUAPS)
 - ▶ Service Université Art et Culture (SUAC)
- Direction des Relations Internationales (DRI)
- Division de la Scolarité et de la Vie Étudiante (DSVE)
- Pôle de l'Entrepreneuriat Étudiant de La Réunion (PEER)

PLAN DES SÜDLICHEN CAMPUS - LE TAMPON

Adresse: 117, Rue du Général Ailleret
97430 le Tampon



Composante

- 1 : UFR Sciences de l'Homme et de l'Environnement (SHLE)
- 2 : École Supérieure d'Ingénieurs Réunion Océan Indien (FSIROI)
 - COstruction Durable et Environnement (CODE)
- UFR Droit et Économie
- UFR Santé
- Amphis communs
- Institut de l'Illettrisme
- École Supérieure du Prof et de l'Éducation

Services

- 3 : Division de la Scolarité et de la Vie Étudiante (DSVE)
- 4 : Centre International d'Études Pédagogiques (CIEP)
- 5 : Pôle Relations extérieures, Orientation et Formation pour l'Insertion Professionnelle (PROFIL)
- 6 : Bibliothèque universitaire
- 11 : Maison Des Langues (MDL)
- 13 : Service Universitaire de Formation Permanente (SUIFP)
- 12 : Restaurant Universitaire
- Espace Vie Étudiant (EVE)
 - › Service Universitaire de Médecine Préventive et Promotion de la Santé (SUMPPS)
 - › Service Université Art et Culture (SUAC)
 - › Service Universitaire des Activités Physiques et Sportives (SUAPS)
 - › Maison de l'étudiant (MDE)

Plan der IAE Campus Innenstadt von Saint-Denis

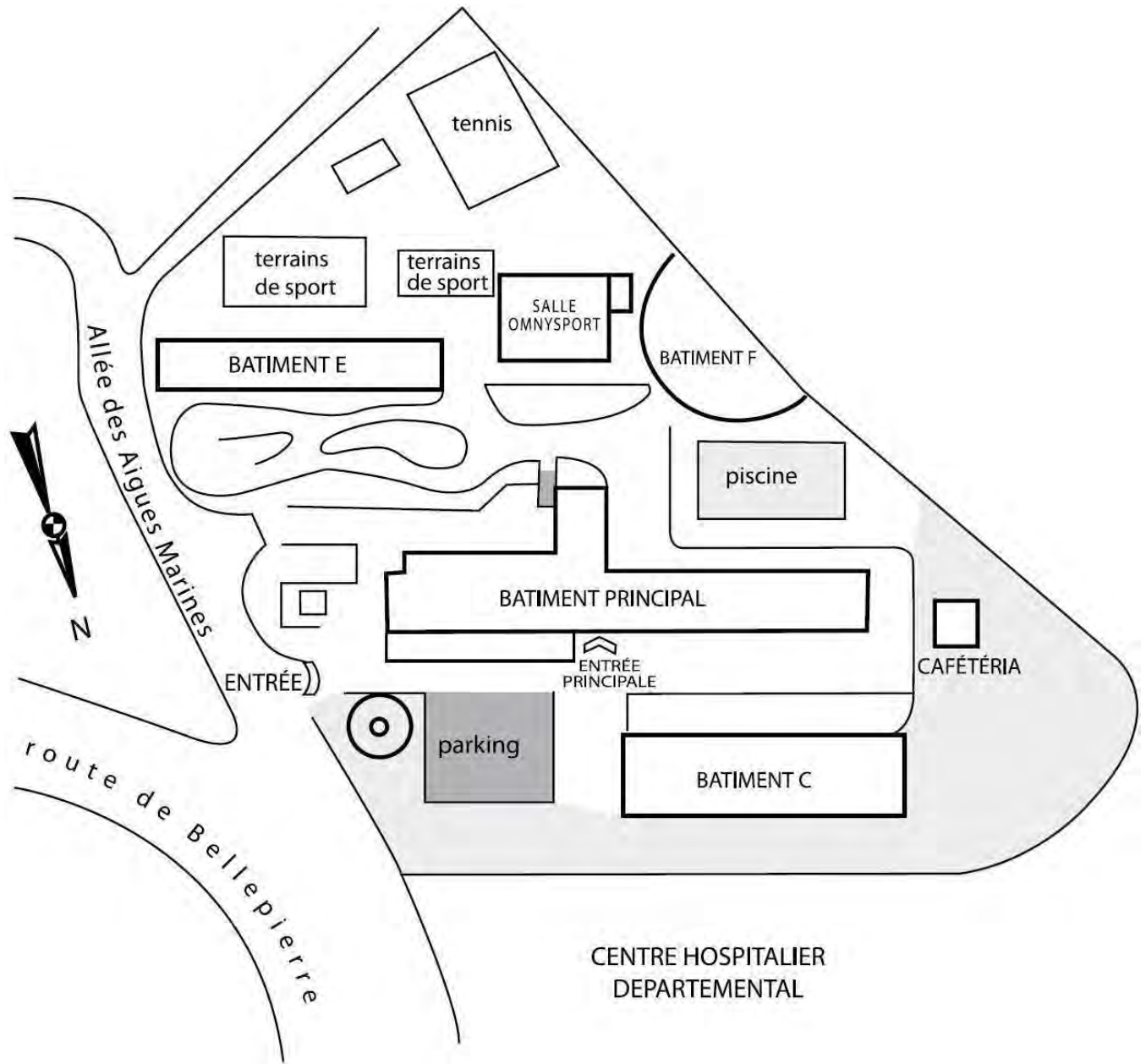


- 🏠 **Bât A** - Amphithéâtre 108 places
 - IUP Tourisme
 - Salle de Conseils
 - Salles de cours

- 🏠 **Bât B** - Administration / Reprographie
 - IAE (Institut Administration des Entreprises)
 - IUP Tourisme
 - Salles de cours / Salle Informatiques

- 🏠 **Bât C** - Cafétéria

**Plan der INSPE
Campus Bellepierre in Saint-Denis**



Lageplan der Ecole Supérieure d'Ingénieurs de l'Océan Indien (ESIROI)

- Abteilung für Agrar- und Ernährungswissenschaften

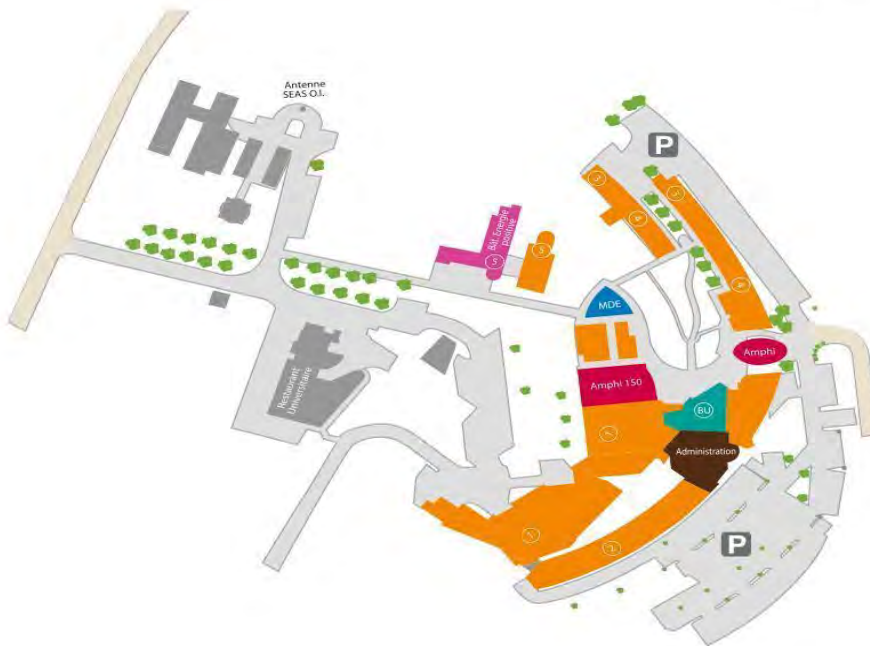
- Abteilung Gebäude und Energie

- Abteilung für Informatik und Telekommunikation

↘ Campus de Terre Sainte (Saint-Pierre)

Adresse

40 Rue Soweto
terre Sainte BP 373
97455 Saint-Pierre Cedex



> Composantes

- Institut Universitaire de Technologie (IUT)
- ESIROI, cycle ingénieur spécialité Bâtiment et énergie

■ Amphis

> Services

- Bibliothèque universitaire de l'IUT
- Restaurant universitaire
- Maison de l'étudiant
- Administration

PLAN DES IUT SAINT-PIERRE (CAMPUS SUD DE LA REUNION)

Anfahrtsskizze: <http://iut.univ-reunion.fr/liut/campus-et-plan-daces/>



*FCA: Formation Continue et Alternance

Wir freuen uns, Sie bei uns
an der Universität von La Réunion begrüßen zu dürfen
und begleiten Sie während Ihres gesamten Aufenthaltes



Weitere Informationen finden Sie auf der Website :
<https://www.univ-reunion.fr/international>

